

# Gårdene i Egebjerg by, Kirkeby sogn

## Af Hans Nørgaard, Egebjerg

### Lindely

matr nr. 6

Beboere ifølge Nyborg Lens regnskaber

1591 Hans Helleesen

1597 Niels Hansen

1650 Rasmus Nielsen

1662 Søren Christensen



Sogneprotokol ca 1811

Anders Knudsen: Gårdsplads, have og tofte midt i byen, øst for gaden og et vænge sydvest for byen.

Part i matr. nr. 24, byens fællesjorder

Egebjerg byes udskiftning 1820: 1. Gårdfæster Mads Bonde Andersen, hvis tillagde gårdlod i forhold til de øvrige gårdlodder mangle engbund, tilstås sin fæstetid høslettet og græsningen på de 2 til byen udlagte 2 tørvemoser, dog under den betingelse, at hverken høslet eller græsningen forårsager bymændene noget tab på tørvten i den tid tørvten skæres og står på sættepladsen, som bestemmes til slutningen af august måned. Endvidere har herskabet tilstået ham i 3 på hinanden følgende år ½ del af høslettet som falder i moserne i den indtagne fredeskov dog Kohaverne undtagen.

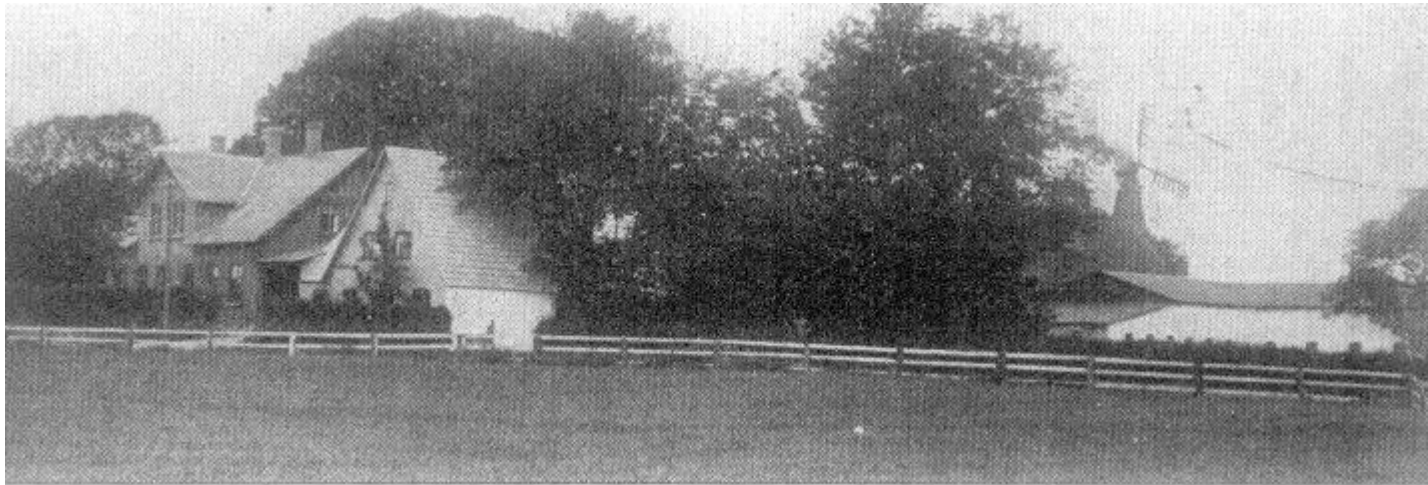
Mads Bonde Andersen.

Nr. 1 matr. nr. 2 går sin hovedlod grænsende til gaden mod vest /: dog hus og havepladserne undtagen:/ mod nord til Kirkevejen, mod øst til huslodder og Kirkeby Mark, mod syd til gårdlod nr. 2 matr. nr. 3. En englod udi nr. 6 matr. nr. 6 lod grænsende fra vejen litr. d om med Åen, og iøvrigt gårdloden; mærket på kortet a,b,c,d. En skovlod udi Kohaverne, og en udlod eller græslod udi Skovlykkerne, denne lod såvel som han imodtager om herskabet så bestemmer ved lodkastning skovloden med nr. 2 matr. nr. 3 og græsningsloden lodkastes med nr. 2 matr. 3, nr. 4 matr. nr. 5 og nr og matr. nr 9 og 10. Efter min formening skal nr. 1 matr. nr. 2 have græsningsloden nr. 3 nord fra og skovlod nr. 1 øst fra.

Sogneprotokol ca 1831

Mads Bonde Andersen Gårdsplads og have, østen i byen med tilgrænsende hovedlod, østen ved byen, en udlod sydvest for byen, en englod nordvest for byen og en englod sydvest for byen.

Til denne gård hører desuden en mindredel i den fællestørvemose under matr. nr. 32



### Målsgården i Egebjerg (matr. nr. 6)

Landsarkivar Hans Knudsen har i Fynske Årbøger 1941 skrevet om "Fynske Maalsmænd og Maalbønder", herunder også omtalt den ene af de to gårde i Egebjerg (Alpevej 3), som påkaldte sig Hans Knudsens interesse, fordi den hørte til en lille men indflydelsesrig gruppe af selvejergårde. Det ses af, at

der imellem gårdens ordinære afgifter til Kongen, skulle ydes 3 skilling målpønge (1563), i 1591 er beløbet forhøjet til 6 skilling 2 alb. Disse selvejerbønder går under benævnelsen målbønder og havde oprindeligt haft en særstilling ved Danehoffet på Nyborg Slot. Da lensmanden i Nyborg Laurits Brockenhus sidst i 1500-tallet således skulle udpege en ny herredsfoged for Sunds herred faldt valget da også netop på Egebjerggårdens ejer Hans Hellesen.

Vi har kendskab til en retssag fra 1588, som Hans Hellesen pådømte. Forhistorien til denne proces går helt tilbage til årene lige efter reformationen 1536, da Jørgen Pedersen blev kaldet som sognepræst til Ollerup af Ejler Rønnow til Hvidkilde, men den lokale befolkning, der endnu hang fast i den katolske trosverden, bød ikke sognets første lutherske præst velkommen, snarere tværtimod, de lukkede ganske enkelt kirkedøren for ham 3 søndage i træk, hvorfor den arme præst ikke så anden udvej end at søge hjælp hos fruén på Nielstrup, fru Gertrud Parsberg, der også lovede at hjælpe ham, men kun hvis hun som påskønnelse for sin indsats fik halvdelen af Ollerup præstegårds jordtilliggende, hvilket han gik ind på. Jeg har ved at studere sagen nærmere fået den mistanke, at fru Gertrud Parsberg drev dobbeltspil, og at hendes motiv var ren chikane overfor Ejler Rønnow på Hvidkilde? Uanset hvad så måtte Jørgen Pedersens efterfølgere i embedet finde sig i at deres indkomstgrundlag var blevet stærkt forringet.

Sognepræsten i Ollerup Niels Knudsen (1577-91) gjorde dog et ihærdigt forsøg på at få retten på sin side ved at anlægge sag an mod ejerne på Nielstrup, Ejler Bryske og Sophie Lunge, for at få jorderne tilbage igen. Desværre for præsten blev sagen først anlagt i 1588 eller 40-50 år efter det skete. Og selvom Hans Hellesen havde stor sympati for præstens begæring, måtte hans afgørelse gå Niels Knudsen imod, grundet på at Nielstrup havde mere end 20 års rolig hævd på jorden. Jeg mener i dag at kunne sandsynliggøre, at Skovsgård i Stågerup er opført på den præstegårdsjord, der blev fradømt præsterne i Ollerup

Landsarkivar Hans Knudsen har behandlet Egebjerggårdens historie helt frem til 1791, da gården gled over iblandt de almindelige fæstegårde. I 1700-tallet var gården beboet af folk udenfor den egentlige bondestand.

Efter Hans Hellesen nævnes som ejer Niels Hansen (1598), Rasmus Nielsen Bonde (1640). I 1653 pantsatte Kronen sin herlighedsret i gården til Otte Krag, der fra 1656 skrev sig til Egeskov gods, 1756 kom gården til Jens Lange på Rødkilde, for endelig i 1779 at overgå til Hvidkilde.

Gården blev i flere tilfælde i 1600-tallet benævnt Bondegården i Egebjerg, og 1661 kom en af gårdens mere markante beboere, Søren Christensen (1627-1703), der var en meget proceslysten herre, som på vegne af Egeskovs ejer eller kirken satte bønder og andet godtfolk stævne på tingstedet, når de var kommet i restance med landgilde, skatter eller andre afgifter. Ifølge tingbogen fik Søren Christensen og Bodil Madsdatter skøde på ejendomsgården "Bondegården" i 1661 efter Rasmus Nielsen Bonde, hvis alderdom sikres gennem en aftægtskontrakt.

Søren Christensen (1627-1703) var gift 2 gange 1) Boel Madsdatter og 2) Margrethe Gregersdatter (1643-1720). Ved et kirkesyn 1679 oplystes det, at Søren Christensen og Boel Madsdatter i 1667 havde skænket Kirkeby kirke en alterduk. Boel Madsdatter kunne være datter af (sognepræst i Nyborg 1610-60) Mads Pedersen Lerche og Elsebeth Andersdatter Schäfer .

I Kirkeby kirkebog omtales Søren Christensens to steddøtre Anne Marie Olufsdatter gift med smed Hans Jacobsen, Nyborg og Abel Cathrine Olufsdatter gift med Hans Ibsen (-1695) i Hemmedrup dernæst med Hans Jørgensen fra Kirkeby ligeledes med fremtidig bopæl i Hemmedrup. (Bror til Jens Jørgensen, Kirkeby)

En datter af Hans Jørgensen og Abel Cathrine Olufsdatter dør i 1721 samtidig med får vi den oplysning, at hun opholdt sig hos sin "moster madame Curtius". Der var altså en familiemæssig tilknytning mellem Søren Christensen og målsgårdens næste ejer kaptajnløjtnant Hans Anton Curtius (1676-1729). Hele hans baggrund stod malet på det epitafie, der efter hans død ophængtes i Kirkeby kirke. Ifølge oplysningerne her var han født i 1676 i Pløen som søn af gehejmekonsistorialråd og gehejmesekretær ved den slesvig-holstenske regering Christian Curtius og hustru Anna Catharina Soltov. Curtius ægtede i 1708 Bolette Catharina Nors, eller samtidig med at de kom til målsgården i Egebjerg. Museumsleder i Svendborg Johs. Olsen har

gransket i Hans Anton Curtiuses historie og fundet ud af, at Curtius begyndte sin militære løbebane i 1707 som fændrik i et sjællandsk rytterregiment og deltog i flere slag i Sverige under den store nordiske krig 1700-21, bl.a. i belejringen af Wismar 1715. I 1711 blev Curtius udnævnt til kaptajnløjtnant, men blev ved krigens afslutning i 1721 afskediget.

Curtius fik en storstilet begravelse i Kirkeby i 1729. I kirken blev efterfølgende ophængt et epitafie med en mindeskrift over ham. Dette epitafie blev i 1921 overdraget til Svendborg og Omegns Museum. Boopgørelsen efter Curtius giver iøvrigt mange interessante oplysninger. Vi får en beskrivelse af den salige ritmesters klæder: 1 rød hue med "foeder" om og en "guldtraaed qvart", 1 hat, 1 gl. sort klædes underklædning, 1 gl. grønklædes klædning af kiol, vest og bukser med kamelhårs knapper udi, 1 rød klædes klædning af kiol, vest og bukser med forgyldt messing knapper udi, 1 brun klæde kiol og bukser med kamelhårs knapper udi, 1 rød klædes vest med "guld galoner paa", 1 par handsker broderet på kanterne, samt 1 kårde "gehæng" af guldlæder. Usædvanlig var også hans bogsamling: 1 tysk bog Titus Libius og Lucius Telorus, 1 gl. dansk huspostil, Doktor Johan Lorentz Sande Christendom, Medelbyes passions for Klaring in octava, Nogle andre gl. tyske, danske, latinske og franske bøger. Interessant er det også, at hans sønner dels modtog hjemmeundervisning dels blev undervist i Ollerup præstegård af provst Vitus Bering.

Af skiftet efter ham fremgår også, at hans enke Bolette Catharina Nors (Bolette Cathrine Pedersdatter) havde en broder, der var sognepræst i Guldborg og Sandager sogne, Peter Klarschou. Da hun i 1737 afhændede målgården købte hun et hus i Egebjerg by af etatsråd Niels Krag på Egeskov, som hun igen afhænder til Jørgen Ernst von Hoben på Nielstrup i 1742

I 1737 overtog prokurator Iver Lauridsen Hunsholt (1703-1745) og hustru Anna Sophia Mathiasdatter gården. Og efter hans død i 1748 nævnes i 1750 foged Niels Stehr til Løjtved, Skjoldemose og Flintholm. Han blev født på "Lille Stermose", en gård sydvest for Odense, som han tog navn efter. Efter sin tid i Egebjerg boede Niels Stehr på Skovsgård i Stågerup, som efter det oplyste overtoges af en svigersøn i 1787. Han hed Ole Maegaard og kom fra Svendborg.

Målgården overgik dernæst i 1755 til Sr. Jørgen Thune (1719-1791) for lang og tro tjeneste. Samme år ægtede han i Kirkeby kirke Sara Rasmusdatter Nellemann (1718-1790). Jørgen Thune og Sara Nellemann efterlod sig bohøve, bøger og anden velstand, men ingen af deres børn synes at have overlevet forældrene.

I 1791 kom Anders Knudsen (1743-1822), født i Stenstrup, som ny fæster, og samtidig benyttedes lejligheden til at forny en del af gårdens længder. I Anders Knudsens fæstebrev antydes det at noget sådant skulle ske, og la Cour har en bemærkning om, at to af gårdens avlsbygninger var opførte i 1793. Anders Knudsen havde flere meget foretagsomme sønner i Kirkeby sogn, Otto Diderik Andersen ægtede i 1805 enken i den gamle præstegård i Kirkeby, og 1834 havde han bestillingen som sognefoged i sognet. En anden søn Vilhelm Christian Andersen tog i 1817 enken i Smedegården i Kirkeby, som endnu på det tidspunkt var beliggende ved Hørup å. Ridende og kørende gæster til Kirkeby kirke fik opstaldet deres heste i hans gård, og helt op til nutiden har der gået ry af det gammeltøl han havde i tønderne, og hvormed kuskene så rigeligt forsynede sig mens bryllupsgæsterne var i kirke. Men det blev den tredje bror Mads Bonde Andersen (1789-1852), der lige efter faderens død i 1822 fik fæste på den gamle målgård, og det var ham der i 1852 købte gården fri fra Hvidkilde, men samme efterår dør han og gården sælges nu til Knud Jensen (1806-1878), der stammede fra Ryslinge sogn. I 1870 overdrages gården til sønnen Jens Peter Knudsen, hvis hustru Mine Lundsgård fejrede store triumfer i sit hjemmemejeri. Ved Svendborg Amts landøkonomiske Selskabs smørudstilling i Nyborg 1881 fik hun således en ekstrapremie for sit smør. Og det blev den direkte anledning til, at Jens Peter Knudsen året efter indrettede et fællesmejeri på gården, hvor den senere mejeribestyrer Rasmus Nielsen i Kirkeby begyndte sin uddannelse til mejerist. Da konkurrencen kom fra andelsmejeriet i Kirkeby forsøgte Jens Peter Knudsen sig med margarineproduktion, dog uden den store succes, så mejeriet afvikledes i 1893. I 1890 afløstes det gamle stuehus af det nuværende, som overlevede branden i 1937, da de gamle stråtekte

avlsbygninger fra 1793 gik op i luer.  
Gården forblev i samme families eje til ca 1970.

# Bødkergården

matr. nr. 7



**Bødkergården Matr. nr. 1 (1688) matr. nr. 3 (1811) matr. nr. 7 (1844)**

**Beliggenhed 1811: "Gårdsplads med tofte og have, sydligt i byen"**

**Beliggenhed 1893: Gården udflyttet til nuværende beliggenhed, Alpevej**

**Bygninger:**

**Fæster 1811: Rasmus Andersen:**

**Sogneprotokol 1811: Rasmus Andersen. Gårdsplads med have og tofte, sydligt i byen. Til gården hører andel i de under matr. nr. 24 anførte fællesjorder.**

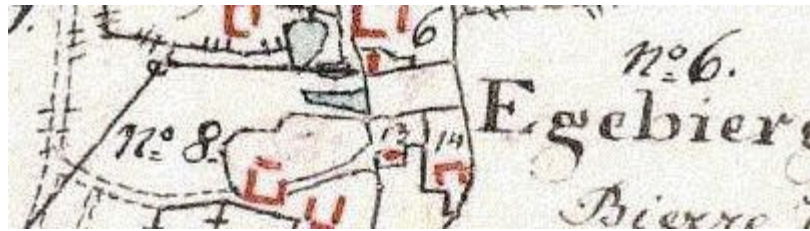
**Udskiftningen. Forslag til plan 1820: Rasmus Andersen. Nr. 2, matr. nr. 3 får sin hovedlod grænsende mod vest til gaden /: hus og haveplads**

undtagen:/ mod syd får han Toften matr. nr. 3 og den nordre del af Lille Smedevænget mærket på kortet a,b, så og det indtagne stykke af gaden, øst for sin gård og haveplads, den øvrige strækning af husloden grændser imod nord til nr. 1 matr. nr. 2 mod øst til Kirkeby Mark, mod syd til en udlod tillagt gårdbruger nr. 4 matr. nr. 5 og mod vest til vejen litr. a og gaden, som ovenmeldt er engbund har denne gårdbruger i sin lod, men skovmål imodtager han af Kohaverne, de der bestemte skovlodder efter forud sket bestemmelse med nr. 1, matr. nr. 2. Græsningsloden sker også tildelt efter nærmere bestemmelser eller lodkastning med nr. 1, matr. nr. 3, nr. 4 matr. nr. 5 og nr. 9 matr. nr. 9 og 10. Efter min formening skal nr. 2 matr. 3 have græsningsloden nr. 5 nord fra, og skovlod nr. 2 øst fra.  
Sogneprotokol 1831: Rasmus Andersen. Gårdsplads og have med toftelod sydvest ved byen, en hovedlod sydøstlig for byen, en udlod sydvestligst for byen og en englod sydvest for byen.  
Til denne gård hører desuden en andel i den fælles tørvemose matr. nr. 32.

Nielstrup fæsteprotokol oplyser at Mads Henrichsen (-1768) i 1743 fæstede gården efter Rasmus Rasmussen, der afstod den på grund af alderdom. Kirkejorden fik han dog først i fæste i 1756. Mads Henriksens første kone var Margrethe Rasmusdatter (1720-1757). De blev gift i 1744. Hun dør i 1757, 39 år gammel og ved at studere kirkebogen kan hun være datter af Rasmus Rasmussen "den ældre" (1659-1746). Efter Margrethe Rasmusdatters død ægter Mads Henriksen en datter af Marcus Hansen fra Ollerup, Maren Marcusdatter (1721-1762). I sit tredje ægteskab kommer Anne Hansdatter(-1792), ifølge Hvidkildes skifteprotokol en søster til gårdmand Knud Hansen på Sognefogedgården i Dongshøjrup.  
I 1768 dør Mads Henriksen og Anne Hansdatter indgår nyt ægteskab med Rasmus Nielsen (-) fra Egense. Hun dør i 1792 hvorefter han ægter Karen Frederiksdatter, der 27 år, den 9.10. 1798, døde i barselsseng. Rasmus Bødker gik herefter på aftægt og overlod fæstet til Rasmus Andersen, der i 1799 ægter Rasmus Bødkers datter Karen Rasmusdatter ( Rasmus Andersen afstår i 1841 gården til sønnen Anders Rasmussen, der dør 1862.

# Møllegård

matr.nr. 8



Sogneprotokollen 1811: Niels Rasmussen Gårdsplads, have og tofte, sydvest i byen, og et vænge sydvest for byen.

Til gården hører andel i de under matr. nr. 24 anførte fællesjorder.

Egebjerg byes udskiftning 1820: Niels Rasmussen Nr. 3, matr. nr. 4. får sin lod samlet, da denne gårdbruger har engbund og kan få skovgrunden i sin lod så og græsningslodden, har jeg forment at alt bør være samlet, og er han desårsag tillagt græsningslodden nr. 1 nord fra. Hans bestemte andel er mærket på kortet a,b,c,d,e,f,g,h,i,k,l,m,n,o,p. Bestemmelsen er grundet på hegnsbesparelse, over hans lod går en vej litr. g til Skovlodderne nr. 1 og nr. 2. Nota: Denne vej kan og nærmere bestemmes af gårdbrugerne.

Sogneprotokollen 1831: Niels Rasmussen En samlet lod sydvest ved byen, hvorpå brugeren bor.

Til denne gård hører desuden en andel i den fælles tørvemose under matr. nr. 32.

Vej til matr. nr. 9



Endnu i 1989 stod de gamle længder til Møllegård. I gårdens vestre længde sad en porthammer fra Poul Abraham Lehns tid PAL 1792, den har gårdens nuværende ejer nu hvor længden er fjernet, heldigvis lagt til side. Det grundmurede stuehus er fra 1860erne.

Gårdens storhedstid ser ellers ud til at have været før krigen med svenskerne midt i 1600-tallet. Møllegård i Egebjerg hørte som den eneste gård i Egebjerg til den samling af gårde i sognet, som i gl. adkomstdokumenter benævnes Kirkebygård og Gods eller Kirkeby Gods, Skjoldemose fik siden herlighedsretten i gården, men efter Anne Rosenkranses ægteskab med Otte Krag kom gården under Egeskov. Og ligesom det var tilfældet med Målgården kom Møllegård i 1756 fra Egeskov til Jens Langes Rødkilde og i 1779 sammen med Målgården og en del huse i byen til Hvidkilde.

1661 blev gården lovbudt de 3 gange som krævedes på Sunds herredsting af ejeren Anders Nielsen, og som køber meldte sig "Christen Nielsen, barnefødt i Vester Skerninge". I alle matrikler fra 1662 og fremefter er det Christen Nielsens navn, der står opført. I 1688 sker dog noget, for hans nabo Søren Christensen på Målgården slæber ham på "hans gunstige hr. etatsråds Niels Krags vegne" i retten, fordi han havde misligholdt bygningerne ved gården. 4 lokale bønder tog syn og erklærede for retten: "Stuehuset hvis længde består udi 14 fag befandtes ganske brøstfældig på under og overtømmer, samt taget undtagen 4 fag, alt på den nordre side, porthusets længde 16 fag, hvoraf var 3 fag ganske nedfalden, og samme nedfaldne tømmer "udøjtig" ....." osv. Stuehuset har altså helt fra gammel tid haft samme beliggenhed som i dag, men ellers har jeg for år tilbage i et nu forlagt notat, konkluderet at Møllegård "skrumpede" efter år 1700. Hvor mange fag hus, der blev mindre kan jeg ikke huske, men det var betydeligt. I

synsforretningen fra 1688 fremgår det iøvrigt, at gården eller i hvert fald en længde fremstod som "sulebygning". Da nabogården i 1893 udflyttedes på marken fandt man tilsvarende en sulebygning i den gamle gård. Som en parentes bør det nok indskydes, at min meddeler, der havde erindring om udflytningen var godt fortrolig med den byggeskik, som han kendte fra hans brors sulegård på Vestfyn.

Omkring 1690 ser det ud til, at Christen Nielsen er blevet afløst af Christen Albertsen (1660-1700). Han og hans kone, Anne Hansdatter (1662-1700) blev begravet samme dag i december 1700, så noget drastisk må være indtruffet. Christen Albertsen havde en bror blandt de andre fæstebønder i Egebjerg, Poul Påskesen.

I provst Vitus Berings private jordebog over gårdene i Egebjerg fra 1733 hedder fæsteren Laurits Hansen. Ifølge kirkebogen var han gift 2 gange, sammen med Johanne Nielsdatter(1681-1730), som dør i 1730, havde han ifølge Egeskovs skifteprotokol datteren Maren Larsdatter (1714-1765), der muligvis er identisk med hende, der i 1748 indgår ægteskab med Møllegårds nye fæster Lars Poulsen (1707-1785). I 1766 indgik Lars Poulsen ægteskab med Johanne Rasmusdatter (1728-1798). Og i 1781 overgår Møllegård til hendes stedsøn(?) "unge Rasmus Nielsen" (1748-1818), som i sit ægteskab med Margrethe Andersdatter (1749-1796) i 1785 får sønnen Niels Rasmussen, der den 16. juli 1814 fik fæstebrev på gården. Niels Rasmussen (1785-1852) var gift 2 gange, først med Anne Rasmusdatter, der dør i 1821 og herefter med Karen Margrethe Rasmusdatter (1796-1886), en datter fra Dongsås i Dongshøjrup.

Samme år som Niels Rasmussen dør købes Møllegård fri fra Hvidkilde, og gården udstykkedes i løbet af 1850erne til børnene. Jens Nielsen beholdt Møllegård, den afhændedes siden til Rasmus Rasmussen fra Brudager, der var gift med Mette Marie Frandsen fra Stenstrup.

En datter Kirsten Nielsen blev i 1856 gift med Jens Madsen, og de fik lodden på Egebjerg Bakker med indkørsel fra Tørvelongsvej. Sønnen Peder Nielsen fik en lod ud mod Alpevej, hvor hans søn Kristjan Pedersen siden skrev sin berømte dialektvise om beboerne i Egebjerg kaldet "Røjdet". I andre af hans mindre kendte viser lader han det især gå ud over sin fasters familie på Bakkelundgård.

# Skovgård

matr. nr. 9

Fæstere i henhold til Nyborg Lens regnskaber

1591 1)Peder Nielsen 2 Laurids Nielsen

1597 1)Niels Andersen

1610 1)Laurids Hansen 2)Peder Hansen

1620 1)Hans Mortensen

1629 1)Peder Hansen 2)Niels Hansen

1636 1)Michel Pedersen 2)Niels Mulle

1650 1)Anders Sørensen 2)Anders Marcussen (Marqvorsen)

1688 1)det øde padebol 2)Stephen Madsen



Kort 1816, der viser Skovgårds beliggenhed i Egebjerg by, nuværende Alpevej 4. Efter brand i 1937 blev hovedparcellen matr. nr. 9a flyttet til nuværende Egebjergvej 33.

Sogneprotokol 1811: Henrik Clausen Gårdsplads, have og toft midt i byen, vesten for gaden. Til gården hører andel i de under matr. nr. 24 anførte fællesjorder

Egebjerg byes udskiftning 1820: Henrik Clausen Nr.4, matr. nr. 5 får sin hovedlod, skovmål og engmål samlet, grænsende mod øst og nord til gaden, og vejen litr. b /: hus- og havepladsen undtagen /. En udlod mod sydøst grænsende mod vest til vejen litr. a mod nord til gårdlod nr. 2, matr. nr. 3. Mod øst til Kirkeby Mark, og mod syd til Kirkejorden.

En græsningslod udi Skovlykkerne som imodtages enten efter lodkastning eller efter min formening nr. 4 nord fra.

Sogneprotokol 1831: Claus Henriksen Gårdsplads og have vesten i byen med tilgrænsende hovedlod omkring gården, en udlod sydøst for byen og en udlod sydvest for byen.

Til denne gård hører desuden en andel i den fælles tørvemose under matr. nr. 32

Ifølge Det fynske ryttergods auktionsprotokol 1718 er Skovgård dannet ved at sammenlægge gård nr. 6 og 7 (matr. 1688).

Den fynske ryttergods sessionsprotokol:

1710 Søren Christensen, proprietærbonde, hafde en ødegårds grund i brug, kaldes Padeboes Maal i hartkorn 2-2-0-0

Manden for nogle år siden ved døden afgang, enken har afstået sin gård, og den bortforpagtet, den øde ryttergårds jord, bruges endel af forpagterens husmænd, og andre som de har lejet grunden til, hvorover samme jord til upligt bruges. Nu befindes der en mand i byen, navnlig Stephan Madsen, som beboer et bolig på ryttergodset og anno 1708 det afstod til hans søn, der begærer samme ødegårds jord at få i brug, til hans bolig, så det igen kunne samles under ryttergodset.





Skovgård, matr. nr. 9, Egebjerg by, Kirkeby sogn på sin oprindelige beliggenhed, nuværende Alpevej 4. Gårdens bygninger er fra ca 1839/1840. Landstingsmand Niels Hansen, Oure fortæller i sine erindringer, at han en tid kom til Egebjerg som tømmermand, da Hans Nielsen skulle bygge sig en ny gård. "Jeg kom derfor til Egebjerg den Vinter og var med at save alt Tømmeret ud af Skovtræ og bygge 17 Fag Bindingsværkshus om Foraaret". Knap 100 år stod gården til den blev ødelagt ved brand i 1937. Et drama som brugsuddeler Vig i Kirkeby har forevigtet på film.

Efter branden blev tomten købt af Statens Jordlovsudvalg, som udstykkede ejendommen i 3 statshusmandsbrug. Hovedparcellen med gårdnavn blev 1939 udflyttet til nuværende Egebjergvej 33, som artiklens forfatter siden 1975 har været ejer af.

Ifølge 1844-matriklens beregningsprotokol lå gården i 1811, altså før udskiftningen, "midt i byen, vesten for gaden", hvilket sammenholdt med bevarede kort synes at bekræfte, at gården har haft samme beliggenhed langt tilbage i tiden. Ved hjælp af kirkebøger, fæste- og skifteprotokoller kan vi følge gårdens fæstere tilbage i tiden. - Om en egentlig gård var der måske ikke tale, når vi kommer tilbage til år 1700, snarere et enlænget bolsted. Fæsteren i 1688, der som flertallet af Egebjerg bys øvrige bønder hørte under Det fynske Ryttergods, hed Stephan Madsen. Om ham fortæller Kirkeby sogns kirkebog, at han var i ægteskab med Maren Frandsdatter. Maren døde 1725, 71 år og Stephan 1733, godt 79 år gl.

Ifølge ryttergodsets regimentsinkvisionsprotokol 1702-17. [Ryttergodsarkivet. LAO.] sad familien i fattige kår omkring 1702. Om boligens bygninger hedder det: "slet og staar paa støtter". - En forbedring af eksistensgrundlaget indtraf i 1708, da byens største gård blev fradømt brugsretten til en ødegårds jord, som herefter blev lagt ind til Stephan Madsens bolig. Stephan Madsen -" gl. og svag",

havde samtidig begæret om tilladelse til at afstå boligen i fæste til sønnen, Frands Stephansen, på den betingelse, "at de gl. nyder fri husværelse deres livs tid"

Frands Stephansen blev efter ryttergodsets salg i 1719 til Børge Trolle på Nakkebølle gods afløst som fæster af sin svoger Hans Andersen, der i 1723 indgik ægteskab med søsteren Kirsten Stephansdatter. 1725 overgik gården sammen med de andre Nakkebøllegårde i Egebjerg til Nielstrup gods i Ollerup, som på den tid ejedes af Jørgen Ernst v. Hoben.

Kirsten Stephansdatter overlevede sin mand og indgik i 1739 nyt ægteskab med Claus Henriksen, som efter hendes død i 1750 giftede sig med Anne Marcusdatter (ell Marquardsdatter). De fik i 1754 sønnen Henrik Clausen som 1774 fik fæstebrev på gården. Gårdene i Egebjerg regnedes vedblivende som Nielstrupgårde, selvom Johan Lehn til Hvidkilde i 1749 gennem ægteskab havde underlagt sig Nielstrup. Henrik Clausen var gift 2 gange. I første ægteskab med Bodil Andersdatter fik han 1785 sønnen Claus Henriksen, der blev den sidste i familien, der beboede gården. Han forblev ugift.

Gårdens næste fæster, Hans Nielsen var født 1806 i Tømmermandsgården på Skårup Mark, men forældrene døde tidlig, så Hans og hans broder Christen kom i pleje på Kohavegården i Vejstrup hos deres farbror, sognefoged Hans Christensen, der i 1830 og 1840'erne var en ledende skikkelse i den gryende bondebevægelse. Han valgtes som deputeret for de mindre landejendomsbesiddere i Østifternes 14. valgkreds, og gav møde ved stænderforsamlingerne i Roskilde 1835-36, 1838 og 1840, for endelig i 1848 at blive valgt til den grundlovgivende forsamling.

Hans Nielsen lærte væveri og indrettede eget værksted på Kohavegården, hvor han beskæftigede 3 svende og lærlinge, men efter nogle år fik han lyst til landbruget, så han tog derfor et par år til Hesselager Møllegård som avlskarl, inden han flyttede til Egebjerg. I Hesselager havde han 1835 indgået ægteskab med Gertrud Rasmusdatter. Omtrent på det tidspunkt hvor han etablerede sig i Egebjerg. Fætteren, landstingsmand Niels Hansen, Oure lægger i sine erindringer ikke skjul på, at Hans Christensen måtte skaffe begge plejebørnene hver en bopæl "men også hver en kone". Hans Nielsen fik endeligt skøde på gården i 1857.

Hans Nielsen fik hurtigt en lang række tillidshverv i lokalsamfundet, fra 1849 til 1885 virkede han således som sognefoged for Kirkeby sogn. Familien sluttede sig som hele slægten til den grundtvigske bevægelse, deres yngste datter Johanne Margrethe kom i begyndelsen i skole hos friskolelærer Sibast på Langhøjs Mølle, inden man i 1863 fik påbegyndt Egebjerg Friskole. Johanne Margrethes sygdom og tidlige død var ligeledes medvirkende til, at der i 1882 blev bygget et forsamlingshus i Egebjerg. En anden datter Karen, blev gift med friskolens mangeårige lærer Jørgen Pedersen. Hans Nielsens ældste søn Rasmus Hansen bosatte sig i Hønsehaven i Lunde sogn, men han døde tidlig og enken giftede sig så med Hans Kristian Rask, far til Rasmus Rask. Rasmus Hansens søn Hans Hansen Rask fik siden gården i Egebjerg.

Hans Nielsen døde 1886 og efterfulgtes af den tredje datter Anne Katrine Hansen, som ægtede en søn fra Slæbæk Teglværk, Nicolaj

Fromm. Efter Fromms død i 1914 fulgte ovennævnte Hans Hansen Rask

# Alpegården

matr. nr. 10, Egebjerg

Fæstere i henhold til Nyborg Lens regnskaber

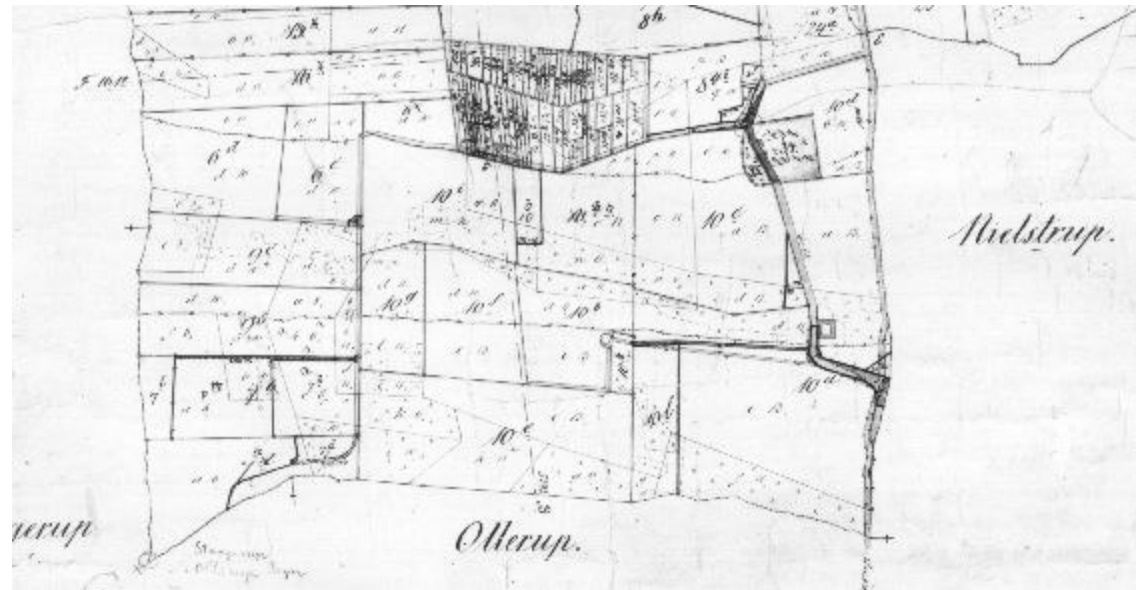
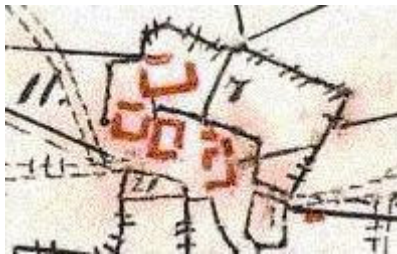
1591 Jens Madsen

1597 Hans Hansen

1610 Jesper Rasmussen

1629 Niels Pedersen

1662 Mads Markvardsen



(TV) Kort over Egebjerg by 1816, der viser Alpegårdens oprindelige placering nordligst i byen, som nr 2 fra venstre af de 4 gårde på linje (haven til Egebjergvej 8. (TH) ses Alpegårdens placering efter udskiftningen 1820, nuværende Alpevej 31.

Sogneprotokol 1811: Christen Pedersen. Gårdsplads med have og en fraliggende have nordlig i byen, østen for gaden, samt et vænge sydvest for byen. Til gården andel i matr. nr. 24 (fællesjorder)

Egebjerg byes udskiftning 1820.Forslag. Plan over Egebjerg byes tilliggende jorder:

Christen Pedersen Nr. 5, matr. nr. 8 får sin lod samlet, dels som udflytter, og dels , at han har engbund og skovgrund til fornødenhed på sin lod. Udi lodden ligger den almindelige grusgrav.

Sogneprotokol 1831: Christen Pedersen. En samlet lod sydligst for byen, hvorpå brugeren bor. I denne lod er en fælles grusgrav.

Til denne gård hører desuden en andel i den fælles tørvemose under matr. nr. 32.

(vej fra byen til Ollerup)

Ifølge provst Vitus Berings private jordebog over Egebjerg by i 1733 er gården dannet ved sammenlægning ca 1730 af 2 gårde i byen (nr. 8 og 10 i 1688 matriklen)

Ved synsforretningen 4. september 1663 efter svenskekrigen: "Mads Markvardsen, halvgård, øde", Karen Bille til Hvidkilde er jorddrotten.

Matriklen 1688: En ødegård tilforn Mads Markvardsen: Ejer nu Hvidkilde. Nyt hartkorn. 2-5-3-1

Matrikel 1680: Mads Marqvorsen, nu Laurs Hansen..... 6-5-0-0

Matrikel 1701: Ejer: Hvidkilde: en ødegård, nu Poul Påskesen. 2-5-3-1

Matrikel 1733: Hvidkilde: Hans Lauritsen 2-5-3-1 (Hvidkilde : Oluf Riis, øde gård 1-5-1-1, hvis avling af herskabet på Hvidkilde er nu tillagt bemeldte Hans Lauritsen).

Jordebog 1780: Ole Ploug 8.....	1-5-1	
10.....	2-5-3-1	4-3-0-2

Jordebog 1802: Rasmus Tærsker .....	4-3-0-2
-------------------------------------	---------

Jordebog 1810: Christen Pedersen .....	4-3-0-2
--	---------

Jordebog 1824: Christen Pedersen .....	4-4-2--
--	---------

Ifølge Kirkeby kirkebog døde smeden og hans kone i Egebjerg den samme dag i marts måned 1730. Og det var åbenbart den direkte anledning til at det gamle smedeboel i Egebjerg blev nedlagt og jorden lagt ind til Hans Lauritsens fæstegård.

En ny smed i Egebjerg Hans Larsen begynder samtidig med i et andet hus i byen, tilhørende Niels Brinck til Tidselholt.

Hans Lauritsen havde iøvrigt fået fæstebrev på sin gård 4. marts 1730 eller blot to dage før smedeægteparret dør, så hvad mon der dog er hændt? En søn Mads Hansen afløser ham i 1758. Han ægter Anne Rasmusdatter samme år. Mads Hansens anden hustru Anne Hansdatter, som efter Mads Hansen død 1767 , 40 år gl.

Efter Mads Hansens død ægter enken Anne Hansdatter Ole Pedersen Ploug (1731-1783). Ploug kom fra Rødskebølle i Sørup sogn.

Ole Pedersen Ploug, 52 a r, +21.11.1783

Ole Pedersen Ploug, Egebjerg dør i 1783 og hans enke Anne Hansdatter. Sønnen Mads Olsen \*16.10.1768, 15 år fæster siden matr. nr. 11

Ole Pedersen Ploug afløses ifølge fæstebrev dateret 25. april 1785 af Rasmus Nielsen Tærsker fra Sørup (Søgård)

1806 Christen Pedersen overtager den efter auktion. Siden afløses han af sønnen Hans Christensen, en anden søn Peder Christensen bygger 1856 Egebjerg Mølle.

Hans Christensen sælger til landinspektør Colding, der 1870 sælger til en søn af Rødmesmeden, Jens Larsen.

## Matr. nr. 11

Fæstere i henhold til Nyborg Lens regnskaber

1591 Laurids Nielsen

1610 Peder Hansen

1629 Niels Hansen

1636 Niels Mulle

1650 Anders Marcussen (Marqvorsen)

1688 Hans Ifversen



(TV) Kort over Egebjerg 1816, der viser matr. nr. 11 på sin oprindelige beliggenhed, som den østligste af de viste gård i den gamle landsby. I 1857-60 blev gården flyttet længere mod vest i retning mod Rødme til sin nuværende beliggenhed, Egebjergvej 12. Tilbage blev på tomten forblev det gamle stuehus, som indrettedes som bolig for en husmandsfamilie. Det blev afbrudt ca 1907.

Sogneprotokol 1811 Mads Olsen

Gårdsplads med have nordvest i byen, og et vænge sydvest for byen. Til gården hører andel i de under matr. nr. 24 anførte fællesjorder.

Egebjerg byes udskiftning 1820.3. Mads Olsen forbeholdes brugsret af den del af hans have, som er beregnet til Hans Rasmussens gårds grund i de første 3 år fra førstkommende 1. november regnet.

Mads Olsen Nr. 6, matr. nr. 6 får sin lod samlet, og det fra gården til Hedelodden. Årsagen dertil er han har fornøden skov på sin lod, overflødig

endbund så og græsningslod,; udi hans lod nordøst mod øen er nr. 1, matr. nr 2 tildelt et engmål. Vejen litr. d går over lodden for såvidt, som Toften når, iøvrigt er den grænselinje for nr. 8, og bør efter min formening afgrøftes ved begge sider.

Sogneprotokol 1831 Jørgen Hansen

Gårdsplads med have og toftelod nordvest ved byen og en tilgrænsende hovedlod nordvest for byen.

Til denne gård hører desuden en andel i den fælles tørvemose under matr. nr. 32.

Vej til landevejen.

Skelrettet med nr. 4 uden forandring af hartkorn.

Magelæg med nr. 20 uden forandring af hartkorn.

Hans Iffuersen afstår gården i 1701 til Morten Mortensen, der 1702 ægter hans datter. 1712 dør Morten Mortensen og gården overgår Hans Nielsen som ægter enken. Sidsel Hansdatter (1672-1752)

Hans Nielsen i provst Vitus Berings private jordebog 1733

Morten Mortensen (1712-1740) ægtede 1739 Anne Hansdatter

Ifølge Nielstrup fæsteprotokol fæster Jacob Rasmussen gården 2 gange i 1733 efter Hans Mikkelsen og i 1840 efter Morten Mortensen (Tvillinggård der samles?) I 1740 ægter han Morten Mortensens enke Anne Hansdatter

Frederik Pedersen fra Kirkeby fæster gården i 1770 ( eller 1778) efter svigerfaderen Jacob Rasmussen (1714-1778), datteren hed Maren Jaobsdatter, hun dør 1786.

Mads Olsen fæster gården 1796 efter Frederik Pedersen

Mads Olsen (-1845) var gift to gange 1) 2) Anne Marcusdatter (-1843)

I 1829 overlader han fæstet til Jørgen Hansen fra Vester Skerninge, der ægter hans datter fra første ægteskab Maren Madsdatter.

# Egebjerggård

matr. nr. 12



Gårdsplads og have nordvestligst i byen med tilgrænsende samlet lod norden ved byen.  
Del i den fælles tørvemose matr. nr. 32.



Laurits Hansen (-1712) i ægteskab med Anne Hansdatter (-1714) afstår 1700 fæstet til sønnen Marcus Lauritsen 1712 får sønnen den sidste halvdel.  
1718 Markus Laursen a 23.3. 1730, 60 år gammel forbindelse se Peder Pedersens steddatter Kirsten Markusdatter, dør 1739  
Peder Pedersen fæster gården 1730 efter Marcus Lauritsen i ægteskab med Johanne Mortensdatter  
1733 Peder Pedersen + 16.12. 1787, 90 år gammel I ægteskab 15.10. 1730 med Johanne Mortensdatter, Egebjerg a 2.1. 1771, 78 år gammel

1787 sønnen Peder Pedersen \* 1740 fæster gården 1769. 6-2-0-0 I ægteskab med Maren Andersdatter \* 1743,[ fader Anders Hansen]. a 14.4. 1809. 69 år gammel.

1818 Hans Rasmussen Fra hovbonde til selvejer

## Matr.nr. 13

Hedelodden Nr.7 Denne lod er samlet med undtagelse af, at Svendborg og Stenstrup Vejen går over den, og dernæst, at den har sit skovmål i Dammet det vestre. Ifølge denne lod skal deles bliver måden, og direktionen fra herskabets side, at decidere.

## Matr. nr. 14

Hedelodden Nr.7 Denne lod er samlet med undtagelse af, at Svendborg og Stenstrup Vejen går over den, og dernæst, at den har sit skovmål i Dammet det vestre. Ifølge denne lod skal deles bliver måden, og direktionen fra herskabets side, at decidere.

Gårdfæster Hans Christian Pedersen, Hedegård, Egebjerg Hede

Gårdmand Hans Christian Pedersen på Kirkeby Hede, født 1791, død 1859 og dennes efterkommere.

En mundtlig overlevering vil vide, at Hans Christian Pedersen, der senere blev gårdmand på Kirkeby Hede, i sin ungdom tjente på Hvidkilde. I hvert fald siges der, skal hans kone have tjent på gården i sin ungdom. Det siges også, at hendes ægteskab med Hans Christian Pedersen blev fremskyndet - af visse årsager - af godsejeren. De fik af ham overladt en gård i Kirkeby, og det berettes, at Hans Chr. Pedersen desuden fik lov at fremsætte et ønske. Det blev så - i al beskedenhed - at der skulle være så og så mange frugttræer i haven. Hvor lidt der nu end er om dette - og kirkebøgerne bestyrker ikke denne fortælling - så er det tilfældet, at der hørte en ualmindelig stor frugthave til gården i Kirkeby. Far har fortalt derom, og onkel Christen har fortalt, hvorledes han, da han i sin ungdom tjente der på egnen, stoppede sine lommer med frugt fra haven, når han var ude at pløje.

Stuehuset står endnu - 1931- vistnok tilfældigvis uforandret, med nye udbygninger (tømrerværksted) tæt ved banen ved Stenstrup Sidespor. Her bor bedstefaders ældste broders, Hans Peder Hansen "Korporalen"s sønnekone, Hans Christian Hansens enke, Ane Hansen og hendes to sønner.

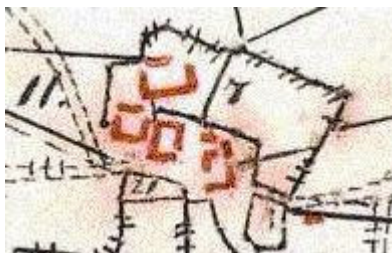
Om oldefaders børn (Hans Christian Pedersens) har jeg ved et besøg (sammen med onkel Christen) hos to af slægtens ældste, Signe Nielsen, datter af Marie Kirstine og Karen Jørgensen Højrup, datter af Ane (den 31. juli 1931) fået følgende oplysninger:

1. Hans Peder ("Korporalen") var gift to gange. Første gang med Ane Marie Nielsen (Nielsdatter?) fra Egebjerg, der fødte sin mand tre børn, hvoraf de to døde som ganske små. Hun døde selv et par år efter det yngste barns (hans Christians?) fødsel. Anden gang var Hans Peder gift med sin første kones søster Ane Margrethe Nielsen (datter?), enke efter Rasmus Pedersen, bødker (Hvor boede han?). Hun kom selv med 5 børn til hjemmet, men fik ingen i ægteskabet med Hans Peder, skønt hun ikke, som det fortælles, var så meget ældre end ham. Af Ane Margrethes børn af første ægteskab kan nævnes: Niels Rasmussen, kaldet "Niels Kontant", der lærte sadelmagerfaget, men senere blev købmand, først i Kværndrup Vænger, senere vistnok i eller ved Svendborg. Omkr. 1910 tog han atter fat på sadelmagerfaget. Jeg husker, hvorledes han en dag i min læretid kom hen til os i Ringe for at få opfrisket, hvordan det gik til at lave en Chaiselongue. Han faldt i søvn på sin stol, vågnede først henunder aften, da chaiselonguen var færdig, og sagde så farvel og tak. Han nedsatte sig i Stenstrup, hvor sønnen sadelmager Ågård, en tid fortsætter forretningen, men vistnok spillede -omtrent- fallit, hvorefter han

(sønnen) flyttede til København. Faderen Niels Rasmussen blev til sidst træskomand på Hundstrup Tørvelong. Han døde ganske pludselig (sidst i 1920'erne) en dag, han stod og skulle med en rutebil.- En anden af Ane Margrethes børn var købmand Egebjerg i Bobjerg. En tredje hed Jeppe Rasmussen og boede i Ørbæk. (Hvad hed de andre børn og hvad blev der af dem?)  
Det fortælles at Hans Peder "Korporalen

## Matr. nr. 15

Fæstere ifølge Nyborg Lens regnskaber  
1591 Morten Rasmussen  
1610 Hans Nielsen  
1620 Niels Knudsen  
1629 Rasmus Lauridsen  
1636 Niels Hansen Brun  
1662 Jens Marcussen (Marqvorsen)  
1688 Oluf Michelsen



Sogneprotokollen [1811] i Matrikelarkivet viser:

Matr. nr. 9 [ca. 1811] Peder Rasmussen gårdsplads og have, nordligst i byen og et vænge, sydvest for byen Part i matr. nr. 24, byens fællesjorder Egebjerg byes udskiftning 1820.4. Niels Jacobsen og Peder Rasmussens enke beholder hver brugen af deres haver de første 3 år fra 1. novbr. næstkommende regnet.

Peder Rasmussen og Niels Jacobsen Nr. 9, matr. nr 9 og 10. Disse tvende halve gårde, som i tilfælde, at den ene ej udflytter på Hedelodden bliver denne gårds jord at dele i tilfælde så skal være hovedlodden grænser mod syd til gaden og vejen litr c mod øst til Kirkeby Mark. Mod nord og vest til gårdlod nr. 8, matr. nr. 7. Den almindelige tørvemose Toftengen kaldet, og indtager udflytterens gård og haveplads i byen under matr. nr. 8. Skovlodden er det østre af de tvende skovmål i Dammet. Overdrevslod eller græsningslod er tildelt ham efter min formening nr. 2 nord fra.

I andet fald må lodkast decidere.

Sogneprotokollen 1831 Matr. nr. 15 [ca. 1831]

Rasmus Pedersen gårdsplads og have norden i byen med tilgrænsende hovedlod nordøst ved byen, en udlod sydvest for byen og en kratlod norden for byen.

Til denne gård hører desuden 1/6 del i den fælles tørvemose under matr. nr. 33

Oluf Michelsen (-1711) i ægteskab med Kirsten Madsdatter, dør 1708.

Michel Olufsen dør 14.2 1740, 63 år gammel 1740

1) Maren Rasmusdatter I ægteskab den 28.5. 1708 med Maren Rasmusdatter, Egebjerg.a 29.5. 1719

2) Margrethe Hansdatter I andet ægteskab 30.7. 1719 med Margrethe Hansdatter, Egebjerg.

Rasmus Rasmussen 1750

Maren Michelsdatter

Rasmus Pedersen

Maren Michelsdatter

Peder Rasmussen fæster gården 1784 +1820

oo Maren Hansdatter 1841

1787 Rasmus Pedersen \* ca 1707 I andet ægteskab med Kirsten Hansdatter \* cirka 1727.

.... Peder Rasmussen

1823 Rasmus Pedersen

Denne gård har mig bekendt intet navn.

Peder Rasmussen død 1820 i ægteskab med Maren Hansdatter død 1841

\* Knarreborg Mølle

Rasmus Pedersen død 1857 ægter 1822 Maren Nicolajsdatter død 1852.

Niels Hansen afløser, født i Stenstrup, kom fra Ørbæklunde Mølle ægter 1/ g. 9.4. 1853 Nicoline Rasmusdatter død 1868, 37 år Barn: Hans Nielsen født ca 1853 ægter 2/ Anne Marie Pedersen død 1882, 48 år gl.

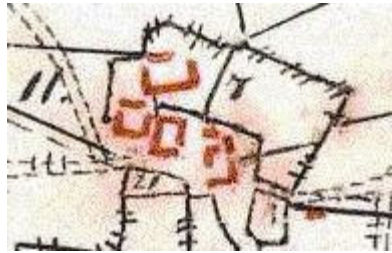
Hans Nielsen bestyrede gården, datteren Mette Kirstine passede husholdningen.

## Matr. nr. 16

Fæstere ifølge Nyborg Lens regnskab

1591 Morten Rasmussen

1610 Hans Nielsen  
1620 Niels Knudsen  
1629 Rasmus Lauridsen  
1636 Niels Hansen Brun 1662 Jens Marcussen (Marqvorsen)  
1688 Bertel Hansen



Sogneprotokol ca 1811

Niels Jacobsen gårdsplads med have, nordlig i byen østen for gaden, og en tofte midt i byen vesten for gaden.

Part i byens fællesjorder matr. nr. 24

Egebjerg byes udskiftning 1820.4. Niels Jacobsen og Peder Rasmussens enke beholder hver brugen af deres haver de første 3 år fra 1. novbr. næstkommende regnet.

Peder Rasmussen og Niels Jacobsen Nr. 9, matr. nr 9 og 10. Disse tvende halve gårde, som i tilfælde, at den ene ej udflytter på Hedelodden bliver denne gårds jord at dele i tilfælde så skal være hovedlodden grænser mod syd til gaden og vejen litr c mod øst til Kirkeby Mark. Mod nord og vest til gårdlod nr. 8, matr. nr. 7. Den almindelige tørvemose Toftengen kaldet, og indtager udflytterens gård og haveplads i byen under matr. nr. 8. Skovlodden er det østre af de tvende skovmål i Dammet. Overdrevslod eller græsningslod er tildelt ham efter min formening nr. 2 nord fra.

I andet fald må lodkast decidere.

Sogneprotokol ca 1831

Peder Larsen gårdsplads og have norden i byen med tilgrænsende hovedlod nordøst ved byen, en udlod sydvestlig i marken og en kratlod norden for byen.

Til denne gård hører desuden 1/6 del i den fælles tørvemose under matr.

1694 fæster Peder Nielsen efter Bertel Hansen, der er bortrømt. gården

1718 Peder Nielsen a 20.3. 1726, 62 år gammel hans hustru a 26.10. 1704

1733 Hans Ipsen a28.8. 1757, 76 år gammel 2-4-1-1 I ægteskab 16.8. 1716 med Maren Christiansdatter, Egebjerg a 9.11. 1758

1781 Ole Pedersen Hjulmand 2-4-1-1 fæster gården 1757 ell. 1758

Hans Ipsens datter Anne Hansdatter var gift med Morten Mortensen (1740)

1787 Ole Pedersen, 74 år gammel Gift anden gang med Johanne Jensdatter 70 år

Niels Jacobsen i ægteskab med Maren Olesdatter, 21 år gammel \* 1766 datter af Ole Pedersen

1821 Peder Larsen

Hans Nielsen født 1799 søn af Niels Jacobsen Hans søn Niels Hansen købte siden Bødkergården.