

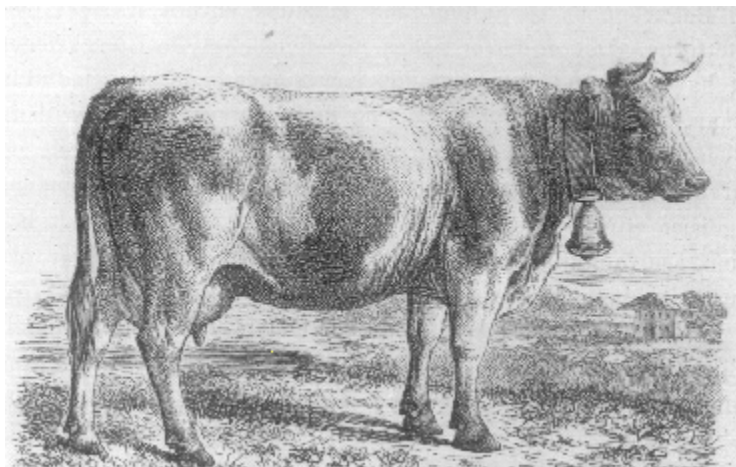
Svejtserkvæget

V. Prosch: Kvægets Avl og Pleie, 1870.

I bjerglande er kvægets anvendelse til arbejde som oftest en ligefrem forudsætning, selv om der tillige lægges vægt på at forøge mælkedannelsen, og således fremkalde virkelige malkeracer. Alene det at græsse opad bakke og at måtte klavre omkring på bjergskrånninger gør ganske anderledes fordringer til fodfæstet og muskelstyrken, og især til bagkroppens udvikling, end tilfældet er hos kvæget på sletterne. Det er derfor også ejendommeligt for bjergkvæget at have et langt, bredt og lige kryds med dybe og kødfulde lår, en kort og dyb hals, og flade, stærke og velstillede ben; men størrelsen, kroppens længde, brystets dybde og bree, og benenes højde afvige derimod efter græsgangens og især efter vinterplejens beskaffenhed, idet vintersult her som sædvanligt hæmmer dyret i sin udvikling, og gør det smalt og højbenet.

Schweitzerkvæget indtager en meget høj plads blandt bjergracerne, så at det endog ofte er blevet betragtet som mønsterkvæg; dets udvikling skyldes dels de fortrinlige græsgange på Alperne (i modsætning til de langt magrere, som Jurabjergene yde), dels også den omhyggelige pleje og det skønsumme udvalg, der i lange årrækker er blevet til del.

Schweitzerkvæget hører til de største racer, og har ved siden af bjergkvægets almindelige bygningstræk tillige en lang, bred og dyb, lave og stærke ben, og et kort, bredpandet hoved med korte tykke udadvendte horn.



Berner race (Simmentaler) efter V. Prosch: Kvægets Avl og Pleie. 1870.

Trods denne overensstemmelse i former er de dog åbenbart af forskellig herkomst, og der skelnes således imellem to hovedracer, den brogede i Bern, Freiburg og i det hele taget den vestlige del af Alperne, og den sortebrune i Uri, Schwytz, Unterwalden, Zürich og Graubündten eller i de østlige højjer.

Berner- og Freiburgerracen er hyppigst rødbrøget, men undertiden også sortbrøget, hel sort eller hel rød; den er en meget svær og noget grov race med meget bredt hoved, en svær hals med dybt nedhængende doglap, et langt, lige eller endog opadsvejet kryds med stærkt opstående halerod, samt lige udadvendte horn. Den giver megen, men just ikke den bedste mælk, og kræver forholdsvis en overmåde stor mængde næring; også som arbejds- og fededyr har den kun et tvivlsomt navn. De bedste underracer er fra Simmen-, Saanen- og Emmen-Dalene. Simmenthalerne som er af en dyb rød farve med få aftegn bliver hyppigst anvente til krydsning, da de er finere, mere regelmæssigt byggede (især hvad krydset angår), giver større udbytte, og i det hele taget er noget triveligere, således som allerede det glattere og blødere hårlag antyder det.

Uagtet Simmenthalerne er mindre og finere end kvæget fra Berner-Oberland er de dog endnu altid at kalde store og svære. Koen vejer således i gennemsnit 12 til 1600 pund, tyrene 2000 til 2400 pund; længden af kroppen fra bovspids til sædeben er 5½ til 6 fod; målt fra nakken 7 fod til 7 fod 8 tommer; højden 4½ til 5 fod.

Uri- og Schwytzer racen minder om uroksen ved sin sortebrune farve, der yderligere udhæves ved den lyse mule og en lysere ål henad ryggen. Den er stærkt bygget, skønt mindre grov end Berner-racen, og har således en mere lige ryg, større og mere livlige øjne, fremdeles større øren og længere horn. Den sættes også højere som malke- og arbejdsdyr, og især roses mælkens beskaffenhed.

En stor ko af denne race vejer 13 til 1500 pund, og måler fra nakken til sædebenet henved 8 fod ved en højde af 5 fod.

Hos 2 tyre, som målttes ved udstillingen i Paris 1856, var længden af kroppen fra bovspids til sædebensknude 5'6", og brystomfanget 7'3" til 7'7".

Nær beslægtet med Schwytzer-racen er Montafüner racen i Vorarlberg; den har samme farve som hin, men er ikke lidet mindre; koen vejer nemlig kun 8-900 pund.



Friederich Voltz (1817-86) en Algäu ko

Allgäuer stammen, som har hjemme i Øvre-Schwaben, slutter sig atter til Montafünerracen, men er endnu mindre idet koen kun vejer 5-600 pund; farven er dog den samme, og form såvelsom anlæg er med umærkelige overgange fælles for begge.

I Zillerthal findes en mørkerød stamme af mellemstørrelse, der er meget anset, og under navnet tyrolsk kvæg ofte brugt til krydsning.

I den østlige del af Tyrol samt Kärnthen og Steiermark er Mürzthalerracen udbredt; den er kun af mellemstørrelse, mindre bred og dyb, noget højbenet og gerne faldende i ryggen; dens farve er lysblakket (grævlingebrun) og den knyttes herved til det kvæg, der findes på de ungarnske og øvre østlige sletter.

Landmandsbogen 1895 ***Harald Goldschmidt***

Svejtserkvæget hører for størstedelen til to større racegrupper, som omfatter en mængde kvægslag, der langt fra alle kunne henregnes til de forbedrede landracer. Den ene af disse grupper kaldes med et fællesnavn det brogede, den anden det brune Alpekvæg. Til den første hører det gul- og rødbrøgede Bernerkvæg, som har hjemme i det nordlige og vestlige Svejts, og hvis mest ansete repræsentant er Simmenthalerkvæget, en race, som også uden for hjemstavnen er blevet meget benyttet dels til renavl,

dels og især som krydsningsmateriale; navnlig er den anvendt meget i Tyskland. Det er stort, særdeles velbygget, dybt, bredt og kødfyldt, men samtidigt noget groft; det nærmer sig sig mest kødkvæget i h.t. form og præg, og individer af de bedre stammer er ret tidligt modne. Fremfor alt bør det nævnes, at det udmærker sig ved sundhed, hvilket væsentlig er en følge af opholdet på de fortrinlige alpegræsgange og af, at plejen i det hele taget er særdeles omhyggelig. [vægt 12-1600 pd. (6-800 kg), mælkemængde 6-8000 pd. (3-4000 kg) årlig] Den fornemste repræsentant for det i Øst- og Centralsvejts hjemmehørende brune Alpekvæg er Schwytzerkvæget, temmelig stort kvæg, som er mest udviklet i malkeretning, skønt det gennemgående er mere kødfyldt end og knap så fint som det udprægede malkekvæg. Også dette kvæg er bekendt for sin sundhed, og det er derfor endog mange steder uden for hjemstavnen, meget søgt som producent af børnemælk. Dets farve er gråbrun med lysere schatteringer [vægt 10-1200 pd (5-600 kg), mælkemængde 6-8000 pd. (3-4000) årlig]



David Gebauer har malet svejtser- og tyrolerkvæget på Faurholm (Før 1830)

Det også herhjemme bekendte Algäuerkvæg er beslægtet med Schwytzerkvæget, men er mindre og ikke så værdifuldt malkekvæg som dette. [vægt 7-900 pd. (350-450 kg), mælkemængde 5000 pd (2500 kg.) årlig]

Landskabet Algäu omfatter den sydøstlige del af Schwaben og de tilgrænsede dele af Tyrol og Würtemberg. Antagelig har i det mindste en del af det herhjemme i århundredets første halvdel benyttede såkaldte tyrolerkvæg været Algäuerkvæg.

Tux-Zillertal kvæg fra Østrig stammer fra Svejts - fra 1821 blev racen importeret til Faurholm Ifølge kilder var racen meget velanskrevet i første halvdel af det 19. århundrede, men tabte efter verdensudstillingen i Paris 1856 sin anseelse. Tux-Zillertal racen/racerne eksporteredes i et betydeligt omfang til bl.a. Tyskland, hvor den indkrydsedes med røde kvægslag i Mitttyskland. I 1848 skete en betydelig eksport til Rusland og nye racer dannedes som Garbatov Rd og Tambov Red.

