

Nielstrup gods, Ollerup sogn

Uddrag af topografisk indberetning ca 1768. [Samlinger ved. Fyns historie og topografi i almindelighed. Topografisk samling. LA]



Herregaarden Nielstrup ligger næsten en fierding Miil Osten for Ollerup i en smuk Dal; omgiven med Skov, aaben Mark, saavel af Ager, som Eng, og en færsk Søe Nielstrup Søe kaldet. Den er en meget gammel Adelig Gaard, ja holdes for en af de Ældste i Fyen. Bircerodius in Histr. natur. qvatuor Costarum bubularum pag: 31 meener, at der har været et Nonne Kloster, og at een Been Raad, for nogle Aar siden blev funden i en Brandmuur ved Haugen, da den blev nedbrudt, har været af en Nonne, som for nogen Misgiernings Skyld levende er bleven indmuuret, ligesom han og holder for at en grøn glasseret Steen, som sad forhen lidet afsides fra Porten høit oppe i Muuren; men nu findes paa Hvidkilde, skal forestille denne Nonnes Poenitentze. Men endski ønt denne hans Meening kunde synes saameget meere rimelig, som det er bekiendt, at der indtil sidst i forrige Aarhundrede kom undertiiden nogle Munke, der med stor Andagt betragtede den grønne Steen, som sad inden Porten indmuuret; hvilket synes at vidne om et Slags Høiagtelse paa de Tider endnu hos Papisterne for Stedet, og især for den indemurede Steen, som forestiller et Menneske liggende paa Knæ, hvorover en Engel holder en Krone, mueligt det skal være en Martyr Krone, som den forestilte Person er bleven af Papisterne anset for at have erhholdet, saa kan dog, alt dette uagtet, denne Meening ikke antages for noksom grundet; siden der findes Eiene til Nielstrup henimod 200 Aar for Reformationen:/ thi som Ejere findes 1/ Biørn Olufsen, han nævnes udtrykkelig at have eiet Nielstrup i Fyen i Aaret 1343, da han har givet 2 Bøndergaarde i Millinge Bye til Svanning Kirke, at der skulle gøres Bøn for ham og hans af Prædikestoelen. Hans Frue var Susanne Munck, Herr Palle Munckes og Frue Frilles Datter; disse Muncker førte en gul Bielke i rødt Feldt. Han havde en Søn Jacob Biørnsen, som kaldte sig og Jachim Biørnsen, hvis Sønner heder Jep og Anders Jachim = Sønner i et Skifte = Brev af Aar 1449; thi paa de Tider blev Jacob og Joachim eller Jachim brugte i Flæng: vid Grams Anmærkninger til Gableri Vers i det Kiøbenhavnske Selskabs Skrifter Tom. 4. pag. 264. Om nogle af disse har boet paa Nielstrup vides ikke; thi man finder ingen Eiene nævnet førend

2/ Poul Laxmand den rige kaldet, en Søn af Peder Laxmand og Elsebe Margrete Brahe, Han eiede 5

Herregaard og deriblandt Nielstrup i Fyen, som Hvitfeld udtrykkelig nævner iblandt hans øvrige meget Gods pag: 1042. Han var Rigets Hofmester og blev myrdet Aar 1502 paa Høibroe af Biørn Andersen og Ebbe Strangesen, som efter at have stukket ham i Brystet med en Dolk, kastede ham ud over Broen i Stranden med de Ord: Du heder Laxmand, løb nu udi Vandet som din Art er. Han var 3de Gange gift med 1/ Maren Brock, Jens Brokis Datter, som førte en blaa Pyramide i Vaabenet. 2/ Jnger Munck, Hun var Holger Munckis og Jnger Flemmings Datter. Disse Muncker førte 3 roser i deres Vaaben. 3/ Kirsten Banner, Erich Banners og Karen Giøes Datter, som efter Poul Laxmands død giftede sig med Gierd Nielsen Dreefeldt. Om Nielstrup efter hans Død, da hans Gods blev confiskeret, blev givet hans Enke tilbage, kan ej sluttes af Hvitfeldt med Vished, thi han nævner alleene Sandholt, som hendes Gods, hvilket hun fik tilbage igien, og ikke kunde være forbrudt; af Hvitfeldts Bispers Krønike synes det øvrige af hans Gods, og altsaa Nielstrup med at være til Kongen forfalden. Vel findes saavel i Atl: Dan. som i et Haandskrift og flere Steder Johan Oxe som Ejere af Nielstrup, hvilken, da han forsvarede den mod Svendborgerne, som havde beleiret den i Grev Christoffers Feide, fik sit Laar slaaet itu af en liden Canon, som sprang, da han affyrede den, hvoraf hand døde 1534. Men uagtet Historien fortælles endnu her i Egnen, som virkelig der skeet, og der ere adskillige Omstændigheder, der kunde gjøre den heel troelig; thi ikke alleene var der paa den gamle Bygning Skydehuller, og er bleven funden nogle gamle Jern Canoner paa Gaarden for endeel Aar siden:/ skiøndt ingen Tegn eller Spor findes til, at der skulle have været Volde eller Muure deromkring, som Bircherod meener, der kalder Nielstrup Castellum regium muris et forsis circumdatum og udtrykkelig melder, at det holdt Beleiringen ud i Christian 3dies Tid, da det af Svendborgerne var belagt, som holdt Christiani 2de Partie, vid Bircherod L.C. Hist. Natural. men endog ligger Nielstrup ikke langt fra Veien imellem Svendborg og Nacheb ølle, hvor disse Svendborgere og gjorde et Tog til og tog Eiler Bille fangen (Hvitfeldt pag. 1428) men alt dette uagtet, er det dog meere rimeligt, at det Nielstrup som Joh. Oxe forsvarede, hvormed han fik sit Bane = Saar, bør forstaaes som Nielstrup i Lolland, hvilket ikke alleene Sammenhængen i Hvitfeldt stadfæster pag. 1423; thi det var af Almuen i Smaaelandene Joh. Oxe var beleiret, der og indtoge Aaleholm og Nyki øbing Slotte, og altsaa tales der just om, Lollandske og Falsterske Steder, hvorimod intet meldes om Nielstrup i Fyen pag. 1428, hvor hand just handler om Fyen: men endog har Nielstrup i Lolland længe været i de Oxers Familie, og Porthuset der er bygt af Joh. Oxes Sønne=Søn 1616; Hvorimod ingen Spor findes til, at enten Johan Oxe eller Albert Oxe, som og anføres, som Ejere af Nielstrup, har eiet dette i Fyen: tvertjmod just paa de Tider, da disse skulle have havt den, har dens Eiere ufeilbarlig været:

3/ Johan Biørnsen, han kaldes paa Ligsteenen i Ollerup Kirke, Ridder til Nielstrup; eiede og Østrup, hvor han døde 1534, men er begravet i Ollerup Kirke, hans Frue Giertrud Pasberg, døde 1552 paa Nielstrup.

4/ Jver Lunge af de saa kaldede nye Lunges eller Dyre = Lunge, en Søn af Ove Lunge og Anne Henrichs Datter Friis som førte en Skak= Tavl i Vaabenet /: som ejede Tirsbek i Jylland, hvor han døde 1587:/ fik Nielstrup med sin Frue Maren Biørnsen, som døde 1561, en Datter af Johan Biørnsen og Giertrud Pasberg.

Nota: Aarsagen hvorfor Jver Lunge, /: hvis Vaaben var 2 hvide Bøffel=Horn i blaat Feldt, og 2 hvide Bøffel=Horn over Hielmen:/ kaldes af de nye Lunges eller Dyre=Lunge, er denne: Hans Farfader Vincentz Jversen Dyre til Tirsbek havde til Ægte Hr. Tyge Lunges Datter, da nu de gl. Lunges Mandslinie var udgaaen med bemelte Tyge Lunge, tog han Navnet op, og lod sig og sine Børn kalde Lunge, hvilket skeede i Christianni 1mi Tid. Siden blev disse nye Lunges Slægt af denne Dyre forplantet, indtil i Kong Christian 4des Tid, da denne ogsaa udgik paa Mandslinien, ved det at Ove Lunge, som var en Søn af Hr. Jørgen Lunge til Odden, Ridder, Danmarks Riges Marsk og Raad og Frue Sophie Brahe til Birchelse, i sine unge Aar døde i Italien, vid. Grams Anmærkninger til Gableri Vers i det Kiøbenhavnske Selskabs Skrifter Tom. 4. pag. 259, hvor han handler om Vincentz Vincentzsøn Lunge, som har været Professor ved Kiøbenhavns Universitet 1521 og var Doctor juris utriusque. Efter Jver Lunge beholdt hans Datter

5/ Sophie Lunge, Nielstrup, hun blev gift med Ditløv von Qvalen, hvis første Frue var Riborg Walkendorff; om de har efterladt sig Børn eller naar de ere døde, vides ikke.

Aar 1606 har de givet AlterTavlen og Prædikestolen i Ollerup Kirke og altsaa dengang været i Live. Men uden Tvivl havde hendes Søster Giertrud Lunge, gift med Eiler Bryske til Dalund, Part i Gaarden; thi ikke alleene i den Proces, som Hr. Niels Knudsen har ført 1589 om Præstegaardens berøvede halve Avling sees, at han har havt til Contra-Parter saa vel Eiler Bryske til Dallund, som Sophie Lunge paa Nielstrup, men endog ved en Deelings Forretning over Ollerup Koehauge, 1604 har begge baade D.v. Qvalen og Eiler Bryske havt deres Fuldmægtige nærværende. Det er altsaa urigtigt, naar det heder i Atl. Dan., at efter Albert Oxes og Frue Sidsel Urnes Død har Nielstrup tilhørt adskillige Familier, hvis Følge ikke kand udgiøres, saasom de gamle og nye Lunger, Barnekower og von Qvalener, og at den omsider ved Arv er tilfalden de Biller, Troller og Krager, som har deeleet Gaard og Gods imellem sig, saa den tabte sin Hovedgaards Ret og Frihed, dette, som er taget af det foromrørte Mnsct: uden Tvivl først forfattet af Bircherod, kan ikke bestaae med de Monumenter, som findes i Kirken, thi at Albert Oxe aldrig nogen Tid har ejet Nielstrup i Fyen, er forhen errindret, og fra Joh. Biørnsen haves Vished om de forommeldte Ejere lige til Sophie Lunge, men hvo der næst efter hende eller v. Qvalen har faaet Gaarden eller hendes Part i Besiddelse, kan ikke med Vished, siges, men

6/ Eiler Høg med Frue Else Krabbe, Tage Krabbe til Jordberg, og Sophie Friis af Krastrup /: af Frisserne med en Skak=Tavle i Vaabenet:/ deres Datter har vist eiet den 1652. Mueligt Eiler Høg til Dalund, hvis Moder har været en Bryske, som kan sees af Vaabenet paa Stolene i Ollerup Kirke, har været en Datter-Søn af Eiler Bryske og Giertrud Lunge til Dalund, dog er dette sidste en Gisning, som af Mangel paa Oplysning ei kan udgives med Vished, men, at disse virkelig har ejet Gaarden, er ei at tvivle paa, siden ikke alleene deres Vaabener findes, som sagt, paa Stolene, som høre til Nielstrup, med Aarstall 1652; men endog paa en Plade i Begravelsen over Frue Else Krabbe siges udtrykkelig, at Frue Else Krabbe, Eiler Høgs til Dalund, døde paa sin Gaard Nielstrup i Fyen 1655. Paa Dekkelet over Prædikestoelen staar: at Jost Høg til Biørnholm har ladet denne Prædikestoel i Ollerup Kirke staffere 1617 paa Kirkens Bekostning, man skulle snart deraf slutte, at Just Høg har havt Part i Nielstrup, men da intet findes nogensteds derom, synes det meere rimeligt, at han kan have været en Formynder paa de Tider for Eiler Høg, og paa hans Vegne ladet dette giøre. Men dette synes troeligt nok, at Gaard og Gods er ved Arv bleven delt imellem fleere Ejere, som igien har saaleedes kundet afhænde deres Part til andre, at Gaarden paa nogen Tider bleven ufrie, thi naar man kan forlade sig paa en Gravskrift over Frue Anne Cathrine Nissen von Hobens Frue, som findes paa Pladen paa hendes Kiste, skulle det synes at hendes Fader

7/ Niels Lauridsen Borgemester i Svendborg og Hustrue Cathrine Nissen har eiet nogen Part af Gaarden i Febr. 1655, da deres Datter er fød, thi det heder paa bemeldte Plade, at hun er fød paa Nielstrup den 22 february 1655; men paa Frue Else Krabbes Plade heder det, at hun nemlig Frue Else Krabbe er død paa sin Gaard Nielstrup i Fyen den 26 Novbr 1655.

8/ Anne Cathrine Nissen fik Gaarden efter sine Forældre, dog incomplet. Hun blev gift med Hr. Jørgen Ernst von Hoben og døde 1713 uden Livs Arvinger. Hun efterlod Gaarden til

9/ Hr. Jørgen Ernst von Hoben, som købte eendeel Gods til Gaarden for at completere den. Han giftede sig siden med.

10/ Frue Edel Margrete Løvenhielm, en Datter af General Major Hans Løvenhielm og Frue Ide Sophie Gersdorff, som Livs Arvinger efter Hr. von Hobens Død 1749 beholdt Gaarden og ved Giftermaal tilbragte

11/ Hr. Johan Lehn til Hvidkilde og Lindskov, Gaarden Nielstrup med tilhørende Gods. Han bygte heele Ladegaarden op fra Grunden af Brandmuur, saa den nu findes i skiøn Stand; hvorimod det meeste af Borgegaarden er nedbrudt, og alleene er nogle afbrudte stykker Muure deraf tilbage. Efter hans Død 1760 blev hans Brodersøn,

12/ Hr. Kammerherre Poul Abraham Lehn med Frue Erica Christina von Cicignon, en Datter af Oberst Lieutenant Joh. Frid. von Cicignon til Nachebølle og Frue Erica Christina Holck, og nu var Ejere af

Nielstrup.

NIELSTRUP

Ollerup sogn Sunds herred
Svendborg amt
Niels Brock 1325
Henning Kabel (en part) 1408
Befæstet borg omkr 1410
Johan Bjørn (en part) 1449
Anders Gyldenstjerne (en part) 1455
Jachim Bjørn (enejer) 1463
Poul Laxmand ca 1500
Kronen 1502
Bjørn Johansen Bjørn ca 1505
Afbrændt ca 1535
Iver Lunge (Dyre) 1547
Trefløjet hovedbygning med tårn omkr. 1547
Ejler Høg 1614
Forskellige ejere 1660 1695
J. E. v. Hobe 1695
Johan Lehn 1749
Sophie Amalie Rantzau-Lehn 1804
Hovedbygningen opført i et stokværk ca 1820
O. D. Rosenørn-Lehn 1860
Voldgraven tilkastet ca 1900
Chr. E. J. Ahlefeldt-Laurvig-Lehn 1910
A. Ahlefeldt-Laurvig-Lehn 1954

"Den grønne sten" fra Nielstrup gods, Ollerup

Indberetning 1809. Nationalmuseets 2. afd. Frederiksholms Kanal, København

Underdanig Indberetning Om Oldsager udi Ollerup og Kirkebye Sogn

I underdanig følge Deres Højærværdigheds Skrivelse af 9de Juli d.A. giver jeg mig den Ære at anmelde at hvad Oldsager her kunde være at anmærke for Ollerup og Kirkebye Sogne er meddeelt Hr. Professor N rup og indført i Hans Fodrejse giennem Fyen, et grønt glasseret Teglsteens Billede undtagen, som skal have været anbragt over en Port paa Nielstrup og forestillet St. Nicolaus; hvor om der fortælles, at adskillige Munke skal have indfunden sig paa Nielstrup for dette Billedes Skyld, og naar de saae det have nedknælet for det. - Dette grønne Teglsteens Billede saae jeg paa Hvidkilde i afvigte Juli Maaned d. A., da Frue Baronessen anmeldte, at da Geheimeraad Bylov til Sandermgaard derom havde giort Forespørgsel, agtede hun at sende det til Ham, som efter Formodning igien indsender det til den Kongl. Commission for Oldsagers Opbevaring.

Ollerup Præstegaard den 30te Septmbr: 1809. - J. Christensen

Deres Højædle Højærværdighed
Doctor og Professor Theologiæ
Ridder Biskop Hansen
i Odense

[Henvisning: Kaj Uldall: "Den grønne sten fra Nielstrup". Fynske Minder 1966-68, bd. 6. s. 206-15.]

En gruppe voldsteder i Ollerup og Egense sogne, Sunds herred, Svendborg amt - set på historisk og kulturgeografisk baggrund.

Af Vilh. Lorenzen.

Vore herregårde - gennem århundreder juridisk benævnt hovedgårde, på Middelalderens latin: curiæ principales - kan og bør studeres fra mange sider.

1. Vigtigt er det altid at kende deres tilblivelsestid. Når træder de frem som hovedgårde? Thi så meget ved man, at de er fra højst forskellige tider, langt de fleste middelalderlige. Navnlig for disse sidstes vedkommende er det næsten altid ugørligt at fastslå deres nøjagtige alder. Skriftlige og arkivalske kilder slår kun uhyre sjældent til, og en herregård kan - og må ofte - være langt ældre end det tidspunkt, da den første gang omtales, normalt altid med ejernavn.

Almindelige historiske kilders svigten kan opvejes af det vidnesbyrd, en herregårds bygninger eller levn af bygninger aflægges, eventuelt suppleret med gravninger. Det er dog ingenlunde givet, at disse vidnesbyrd altid fører til viden om pågældende herregårds tilblivelsestid. I så tilfælde er der imidlertid mulighed for at komme denne nærmere på sporet ved en undersøgelse af selve byggestedet, navnlig når dette - helt eller delvis - har bevaret forsvarsanlæg, det være sig nu grave eller volde eller begge dele. Er dette tilfældet, bliver byggestedet et voldsted. I overmåde mange tilfælde er sådanne voldsteder det eneste, der er blevet tilbage af en fordums herregård - eneste vidnesbyrd om det liv, der engang er levet her. Øde ligger mangfoldige middelalderlige voldsteder nu hen - i mark, i eng, i mose eller skov, oftest sammensunkne og ilde medhandlede. Men ikke mindst her kan skønsomme, rationelt gennemførte gravninger få disse tilsyneladende stumme vidner til at tale - også til at afsløre noget om deres tilblivelsestid. Studier af vore herregårds voldsteder er nu - endelig - i god gænge, men opgaven er stor i betragtning af deres overvældende antal. Mange hundrede af disse historiske mindesmærker venter endnu på at få mål og mæle. Men da ville de også, sammen med vore kalkmalerier og folkeviser, kunne kaste meget og nyt lys over vor Middelalders kultur og almene socialpolitiske forhold. Først og fremmest vil de dog kunne belære os om, hvorledes de var som fæstninger - borge - på latin hyppigst benævnt castra, fortalitia, munitiones, castella. En ikke ualmindelig benævnelse er det danske fæste eller hus.

Selv om man ad den her anviste vej - et studium af bygninger og voldsteder - når tilbage til disses tilblivelsestid, må man ikke se bort fra den mulighed, at selve ejendommene kan være endnu ældre som hovedgårde.

2. Et ingenlunde uvigtigt spørgsmål, hidtil ikke helt klart stillet op, må her også søges besvaret. Hvad betød disse borge som fæstninger? Hvor stor var deres modstandskraft? Her må selvsagt regnes med militære forhold, som de var på den tid, den enkelte borg må antages at være blevet til.

3. Overmåde betydningsfuldt er det også at få klarlagt, hvorledes vore herregårde fordeler sig i forhold til den almindelige bebyggelse. Ligger de inde i en landsby, er landsbyhovedgårde, eller enligt og frit som særbrudgårde, i 15. årh. karakteriseret som et "enmærke, besluttet og begravet og stenet og stablet fra andre marker". Her rejser sig atter spørgsmålet om en enligt beliggende herregård ikke oprindeligt kan have ligget i en landsby, omgivet af bøndergårde, den på et eller andet tidspunkt har opslugt. Desuden må man være opmærksom på, at en herregård kan have flyttet sig kortere eller længere fra sit oprindelige byggested - eventuelt ud af en landsby. Bag beliggenhed i forhold til anden bebyggelse aner man stærke kræfter af samfundsmæssig art, vel også af psykologisk. Hvad har f.eks. bevirket, at ejendomme af den ene eller anden type er blevet ophøjet til herregårde? Og hvorfor kan de være flyttet ikke en - undertiden endda flere gange?

4. Af ikke mindre betydning er beliggenheden i forhold til landskabet, dets geologiske form og karakter. Så rejser sig da spørgsmål som disse: Ligger en herregård på jævnt jordsmon eller på en naturlig højning? Ligger den i vandfyldt lavning ved sø, å eller eng? Bag valget kan afsløres hensyn til sikkerhed "om noget skulle påkomme" og følgelig begrunde det militært. Rent landbrugsmæssigt må fremhæves betydningen af, om der i nærheden var gode enge, mulighed for møllebrug, gerne også fiskerige søer og vandløb. Også bevoksning med skov i pågældende egn kan have spillet en rolle.

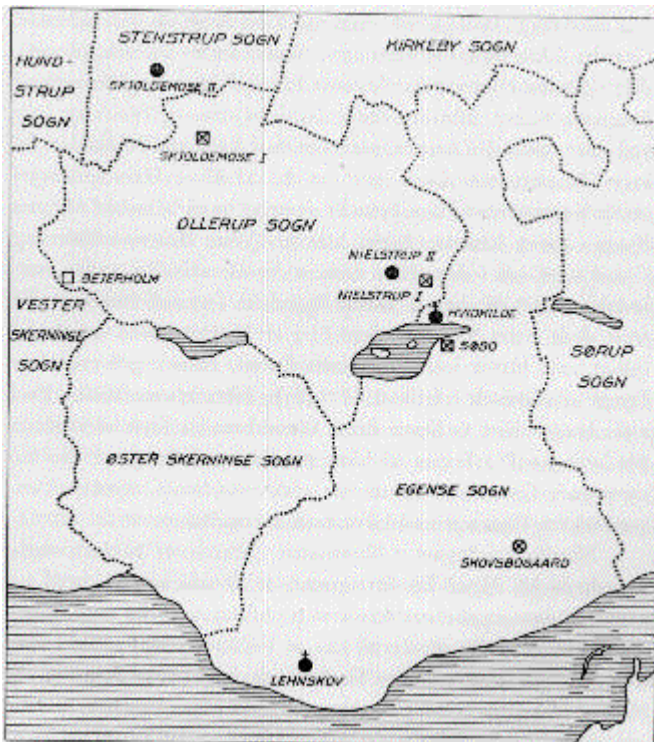
Vanskeligt at afgøre er, om specielt særbrudsgårde har haft mulighed for at bemægtige sig jord i landsbyernes overdrev.

5. Endelig er beliggenheden i forhold til vejnettet på det tidspunkt en herregård er, eller må antages at være blevet til. Om ikke i alle, så dog i nogle tilfælde kan trafikordningen tænkes at have spillet ind som bestemmende strategisk faktor. På den anden side må man ikke være blind for, at en herregårds opståen eller flytning kan have medført en omlægning af bestående vejnet.

6. Ej heller turde det være uden betydning at klarlægge herregårdes beliggenhed i forhold til deres jordtilliggende. Her kan man møde det besynderlige, at en herregård, i al fald i senere tider, kan have haft sit jordtilliggende i to sogne og uvilk årligt spørger man, om det kan skyldes, at der på et eller andet tidspunkt, efter vedkommende herregårds tilblivelse, er sket forskydning af sognegrænsen.

Der vil her blive gjort et forsøg på - ud fra de ovenfor anførte synspunkter - på historisk-kulturgeografisk baggrund - at gennemføre en undersøgelse af en gruppe sydfynske herregårde i de to sogne Ollerup og Egense vest for Svendborg. Ganske vist udgør de kun et mindre geografisk område, men derfor også lettere at få overblik over. Valget af netop disse to sogne kan tillige forsvares med den kendsgerning, at der her i ældre tider har været en ret usædvanlig rig herregårdsbosættelse - så meget mærkeligere som der i nabosognene i øst Sørup, i vest, Vester og Øster Skerninge, i nord, Stenstrup og Kirkeby - ikke med bestemt vides at have været nogen middelalderlig herregård. I al fald har sådanne intetsomhelst spor efterladt sig hverken i terrænet eller i litteraturen. Variationerne indenfor bestanden i Ollerup og Egense sogne er tillige i flere henseender interessante og lærerige. Overmåde oplysende ville det være, i passende målestok, på et kort at få indtegnet samtlige ved Middelalderens slutning kendte danske herregårde. Et sådant kort vil kunne afsløre meget interessante forhold. Men det ville blive ufuldstændigt, hvis ikke Skåne, Halland og Blekinge, samt hele Sønderjylland medtages. Gennem fordelingen - landskab for landskab, egn for egn - ville kunne gives højst værdifulde oplysninger til adelens historie i almindelighed og dens magtstilling, større eller mindre, rundt om i rigets forskellige dele - rent bortset fra, hvad agrarhistorien kunne lære deraf. Markerede man endelig på særlig måde de sikkert ikke få herregårde, der allerede ved Middelalderens slutning var gledet ud og gået i bondeje, ville det give kortet en interessant merværdi. Hvad kan forøvrigt ikke læses ud af kortarbejder, hvis muligheder for afmærkninger ved signaturtegn er hartad udtømmelige! Ganske vist - før et kort af denne meget omfattende art kan foreligge, vil det have krævet meget vidtløftige forstudier og forarbejder.

Alene et forsøgskort over de to nævnte sydfynske sogne vil kunne antyde, hvad slig art, hele det gamle rige omfattende kortværk vil være værd.



Kort over voldsteder i Ollerup og Egense sogne

I de to sogne har følgende herregårde - alle af middelalderlig oprindelse - kunnet påvises:

I Ollerup sogn:

1. Bejerholm, hvis eneste, helt sikkert kendte ejer hele Middelalderen igennem var en vis Godekinus, på dansk Gödeke, omtalt 1372. Han betegnes da som v æbner, Arminger.

2. Nielstrups første kendte ejer var Niels Brok, der sad inde med gården i årene før og efter 1326. Senere ejedes den dels i eneeje, dels i sameje eller indehavdes som pant, af mænd og kvinder af slægterne Kabel, Moltke, Basse, Gyldenstjerne og Bjørn og kom ved år 1500 i den kende, godsrige Povl Laxmans besiddelse. En kort tid efter hans død 1502 var den af kong Hnas inddraget under Kronen, men mageskiftedes derefter til en mand af slægten Bjørn - Bjørn Johansen Bjørn, hvis søn Johan Bjørnsen Bjørn tog gård og gods i arv. Han døde under Grevefejden 1534, overlevedes af sin hustru af andet ægteskab, Gertrud Parsberg, der først døde 1560. Den egentlige ejer af Nielstrup må imidlertid tidligt være blevet Johan Bjørnsens datter, Maren gift med Iver Lunge til Tirsbæk i Jylland (+ 1587). Efter Maren Bjørns død 1561 bragte deres to døtre deres mænd hver sin halvdel af deres mødrengård. Senere vil blive påvist, at et voldsted, øst for nuværende gård, har båret det ældste Nielstrup, ligesom tidspunktet for flytningen vil blive nærmere drøftet.

3. Nordligst i sognet, i skovpartiet Mændenes Løkke, nogle hundrede meter nord for Skovsgård, er et anseligt voldsted nu eneste vidne om den middelalderlige adelsgård, der engang har været her. Alt tyder imidlertid på, at voldstedet skal sættes i forbindelse med herregården Skjoldemose i Stenstrup sogn, ca 1½ km derfra i nordvestlig retning. Også stedlig tradition melder om, at voldstedet tilhører det ældste Skjoldemose.

Allerede dette kan have båret navnet Skjoldemose, for så vidt som voldstedet i syd og øst virkelig grænser op til mosedrag.

Imidlertid knytter sig til selve dette navn en vis uklarhed.

Noget kunne tale for, at det i Senmiddelalderen kun har dækket en landsbybebyggelse. Ved et skifte 1475 tilfaldt en afgift på ½ td smør "i Skjoldemose" Mette Tinhuus på Hvedholm, enke efter Joakim Hardenberg. Senere hen, 1501, opræder "Dannemanden" Hans Holch "i Skjoldemose" som "lovhøring" på Salling herreds ting. Har den eller de ejendomme, hvortil der sigtes kun v æret bøndergårde? Eller drejer det sig her alligevel om selve hovedgården - om en andel i den eller bestyrer af den?

På et eller andet tidspunkt må gården være blevet flyttet fra det gamle voldsted i "Mændenes Løke". Men når? Er det rigtigt, hvad Danske Atlas meddeler, at der så tidligt som 1365 optræder en vis Petrus Nicolai Peter Nielsen "de Skjoldmose", skulle der ved den tid have ligget en hovedg ård af dette navn. Men om den er identisk med det gamle eller det nuværende Skjoldemose, kan ikke vides. Der kunne måske tænkes på den mulighed, at Corfitz Hardenberg, der 1538 skriver sig til Skjoldemose og døde 1550, kan have set sig nødsaget til at flytte gården efter urolighederne under Grevefejden.

Hed gården på det gamle voldsted ikke Skjoldemose, hvilket navn kan den da have fået? At Skovsgård ved 1682 på 6.79 tdr. htk. og med et dyrket areal på 30.4 tdr. land, kan have været navnet, foreligger der, så vidt det kan skønnes, intet om. Dens hartkornstilliggende var da kun en almindelig, lidt større bondegård.

Hvad Skjoldemose angår, turde det, alt taget i betragtning, være rimeligt at antage, at det allerede har været knyttet til det ældste voldsted.

Spørgsmålet om tidspunktet for flytningen lader sig næppe besvare, før gravninger har afsløret, hvor længe dette gamle voldsted har været beboet.

I Egense sogn:

1. Hvidkilde er tidligst omtalt 1374 og var da i Kronens eje, men gik senere over til privatbesiddelse, i 15 årh. til slægten Rønnow. Sidste ejer ved Middelalderens slutning var Ejler Rønnow, død 1565 som slægtens sidste mand. En stor tid oprandt for Hvidkilde, da den 1725 købtes af Johan Lehn (+1760).

2. Lindskov, nu Lehnskov, er tidligst nævnt 1412. Den ejedes da og senere af slægterne Basse og Nordby. Sidste ejer ved udgangen af Middelalderen var Bent Nordby, død 1565. Lindskov kom 1727 under Hvidkilde.

3. Søbo er tidligst omtalt 1423, da den ejedes af Mattis Nielsen, uvist af hvilken slægt. Sidst i 16. årh. tilhørte den Ditlev v. Qualen, der efter først at have været gift med Rigborg Valkendorf 1592 ægtede en datterdatter af Johan Bjørnsen Bjørn, Sofie Lunge, ejerinde af den ene halvpart af Nielstrup. På denne gård boede ægteparret. Både den og Søbo gled 1749 ved giftermål ind under Hvidkilde. Efter et sagn skal Søbo være blevet ødelagt under Svenskekrigen. I 18. årh. gik den under navnet Boelsgård, muligt en meget gammel benævnelse.

4. Skovsbogård, i daglig tale Bremerholm, og også det er mulig et meget gammelt navn, var ved 1682 en af de 16 gårde i landsbyen Skovsbo. Den nævnes første gang 1423 og ejedes da af Jeppe Herlogsen, uvist af hvilken slægt. Senere ejere i Middelalderen kendes ikke.

Af disse 7 herregårde har Bejerholm, det ældste Skjoldemose, Hvidkilde og Lehnskov, samt Søbo, afgjort karakter af Særbrudsgårde. Bejerholm havde 1682 12.71 tdr. htk. og 55 tdr. land dyrket jord, Hvidkilde henholdsvis 66.75 og 313.8 og Lehnskov 20.75 og 91.7. Om det ældste Skjoldemose og Søbos jordtilliggende vides intet. Til gruppen må også Nielstrup have hørt, trods landsbynavnet. Dens jordtilliggende 1682 23.46 tdr. htk. og 80.3 tdr. land dyrket jord, tyder ikke på, at der indenfor dette retsbeskedne areal har kunnet være plads til en landsby. Regnes da også Niels Torp med som særbrudsgård, betyder det, at ikke mindre end 6 af de 7 kendte herregårde har hørt til denne gruppe. Efter bedrifternes størrelse på de store matrikelarbejders tid i 1680'erne bliver rækkefølgen: Bejerholm som den mindste, derefter Lehnskov, Nielstrup og - som den største - Hvidkilde, idet der dog her må ses bort fra det ældste Skjoldemose og Søbo.

Skovsbogård bliver da tilbage som eneste kendte landsbyhovedgård.

Om den gård i Ollerup by, i daglig tale kaldet Slottet, har været herregård lader sig ikke mere påvise. Den ligger ret højt i byens nordlige udkant, men er uden antydning af et gravforsvar. Og det er nu ugørligt ud fra matriklen i 1680'erne at finde den imellem byens gårde, hvoraf de største var på ca 10 tdr. htk. Ej heller i Egense by kan en sådan gammel herregård 1682 påvises blandt byens 27 gårde, hvoraf ligeledes et par var ansat til 9-10 tdr. htk. spor af voldsted savnes også her.

Derfor er det dog ikke udelukket, at der i Middelalderens fjerne tider kan have ligget en ubefæstet landsbyhovedgård i disse landsbyer, og at "Slottet" i Ollerup virkelig har været det.

Kan livet have været risikabelt nok for de gårde, der lå i særbrud - Søbos skæbne viser det - førte herregårde, indkapslede i en landsby, med deres jorder helt eller delvis i fællesskab med bøndernes, en langt farligere tilværelse. Ikke alene kunne herremandens konkurrence med sine "rensbrødre", landsbyens bønder, blive ubehagelig nok, men hans økonomiske stilling var meget ofte svag. Selve hovedgården var almindeligvis af ret beskeden størrelse - man mener 2 a 3 gange så stor som en almindelig bondegård - og havde vistnok normalt intet eller kun lidt strøgods.

Intet under, at en så indskrænket agrarisk aktivitet nok kunne gøre det vanskeligt for indehaveren også at klare sine forpligtelser som sin herres - kongens - mand, som benævnelsen herremand er blevet fortolket. Af flere grunde kunne han altfor let glide ud af herremandsstanden og falde tilbage til bondekår, berøvet skattefrihed - foruden andre goder. Mången sådan gård kan også være bleven delt mellem landsbyens bønder. Adskillige af disse ejendomme har øjensynlig kun kunnet holdes oppe i relativt få slægtled som hovedgårde. Det kan have været tilfældet med Skovsbogård. Fælles for alle herregårde var den skæbne, der kunne ramme dem - at komme under bispes- eller abbedstavs. Skete det sidste, betød det for en landsbyhovedgård uvægerligt altid, at den med det samme var færdig som hovedgård i almindelig forstand.

Som det fremgår af det foregående, kan ingen af de kendte herregårde ad litteram eller arkivalisk vej bevise at være ældre end årene ved 1326 - Christoffer den Andens tid. Dette år nævnes Nielstrup. Af de øvrige omtales Hvidkilde og Bejerholm første gang i 1370'erne, da Valdemar Atterdags regeringstid lakkede mod enden. Lehnkov nævnes første gang 1413 i dronning Margrethes sidste år, Skovsbogård og Søbo 1423 i Erik af Pommerns dage. Nærmere om ejendomsforholdene i de to sogne i Middelalderens endnu ældre århundreder synes ikke at foreligge, udover antydninger i kong Valdemars jordebog ved 1230, ganske vist gældende hele Sunds herred med Tåsinge. Her havde kongen som fædrene arv - patrimonium - ret til en ydelse på 80 pund rent sølv, en ret betragtelig sum. For 1 pund rent sølv kunne købes 2 kører eller 48 tdr. korn. Derimod omtales intet krongods - Kongelev. Personlig må Valdemar Sejrs da have ejet ikke så ganske lidt gods i disse egne. Og når Hvidkilde 1374 har en kongelig lensmand Anders Pedersen af slægten Panter, da må formodes, at denne hovedgård med tilliggende gods ved 1230 har været en del af kongens patrimonium og formentlig fra endnu ældre tider. At Kronen hele Middelalderen igennem ejede gods i de to sogne ved man, og at i løbet af 13. og 14. århundrede stadig flere frie bøndergårde også her er blevet fæstegårde under herremænd, turde være en kendsgerning. Som overalt i riget, er alene derved langsomt fuldbyrdet en gennemgribende ændring i ejendomsforholdene på landet. At også kirken og kirkelige stiftelser har taget deres part må formodes. Man tænker her uvilkårligt på det godsrige Holme Cistercienserkloster, nu Brahetrolleborg.

Hvorledes forholder det sig nu m.h.t. voldsteder og byggesteder?

Mer eller mindre velbevarede voldsteder kendes fra samtlige herregårde. De har følgelig været borge, omend ikke i den store stil, og deres ejere borgherrer. Igennem lange tider har Hvidkilde endda været kongsgård med kongelig foged (advocatus, capitaneus). Foruden nævnte 7 voldsteder findes der endnu voldstedet, beliggende mellem Nielstrup og Hvidkilde, ca 400 meter fra det første, ca 800 meter fra det sidste. Det bliver følgelig 8 på dette begrænsede område.

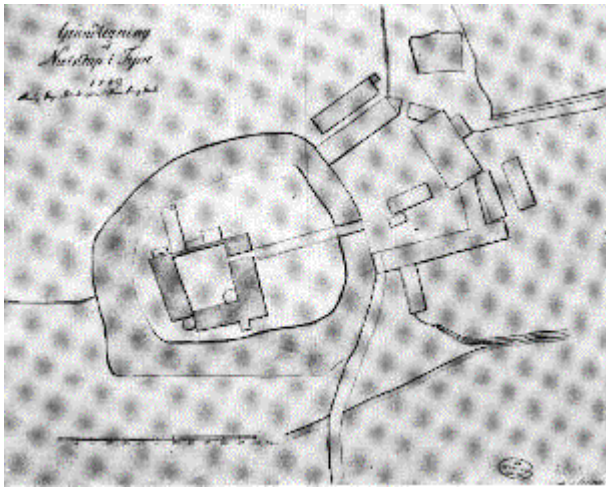
Uanset deres adelige navn, våben og eksklusive retslige stilling var disse gårdes ejere socialt højst forskelligt stillede og vedblev at være det hele Middelalderen igennem.

Uden her at komme nærmere ind på vor herremandsstands tilblivelse som privilegeret krigerstand i den ældre Middelalder, hvorom der stadig ikke er fuld enighed, synes dog at stå fast, at i hundredåret efter Valdemar Sejrs død - 1241-1340 - overgangen fra tjenesteadel til fødselsadel har været godt i gang med at fæstne sig. Det turde endelig være klarlagt, at allerede da slægt og jordbesiddelse satte stærke skel indenfor standen. Fra de simple landsbyherremænd til mænd af gammel, godsrig slægt turde være et langt spring og mellem disse igen mange overgangstrin. Der var endelig de to betegnelser: ridder, miles og væbner, armiger. Ridderskabet tildeltes kun enkeltmand på grund af personlige fortjenester i fred og fejde og var ikke arveligt. Ridderne kan kun have udgjort et mindretal, hovedsagelig knyttet til visse slægter, der i kraft af rigdom holdt godt sammen og dannede den såkaldte højadel. Overfor den står i al fald, siden Erik Glippings regering, den store masse af mindre herremænd, der kun kunne lade deres

navne efterfølge af et a. V.: "af Våben".

Det var væbnerne. Ikke mindst denne klasses oprindelse ligger endnu uklart. Meget tyder dog på, at den må have dannet sig senest i løbet af 13. årh, i al fald var den sidst i århundredet anerkendt som naturligt hørende med til herremandsstanden. At mange indenfor væbnerklassen stræbte at nå op i den særligt begunstigede højadelens rækker, siger sig selv. I tidens løb lykkedes det åbenbart for mange. Men størsteparten levede deres liv farligt som lavadel, og hvor talrige har ikke de været, der har måttet give op. Hvad der bandt alle - høj som lav - indenfor herremandsstanden sammen, var krigsforpligtelsen. Ved Middelalderens slutning 1535, mens Grevefejden stod på, skriver Christian III bebrejdende til 3 forsømmelige herremænd: "At, som de vide, at når der kommer fejde i riget, da ere alle riddermændsmænd pligtige at være til rede med deres svende, heste og harnisk og tilhjælp at afværge rigens og deres egen skade og fordærv.

Hvor forskelligt de på Grevefejdens tid kendte herregårdsejere socialt forholdt sig til hinanden, turde alene ved reformationstiden fremgå af forskellen mellem den jævne Hans Nordby til Lehnskov, tilhørende lavadelen, og de højættede mænd, begge rigsråder og riddere - Johan Bjørnsen til Nielstrup og Ejler Rønnow til Hvidkilde.



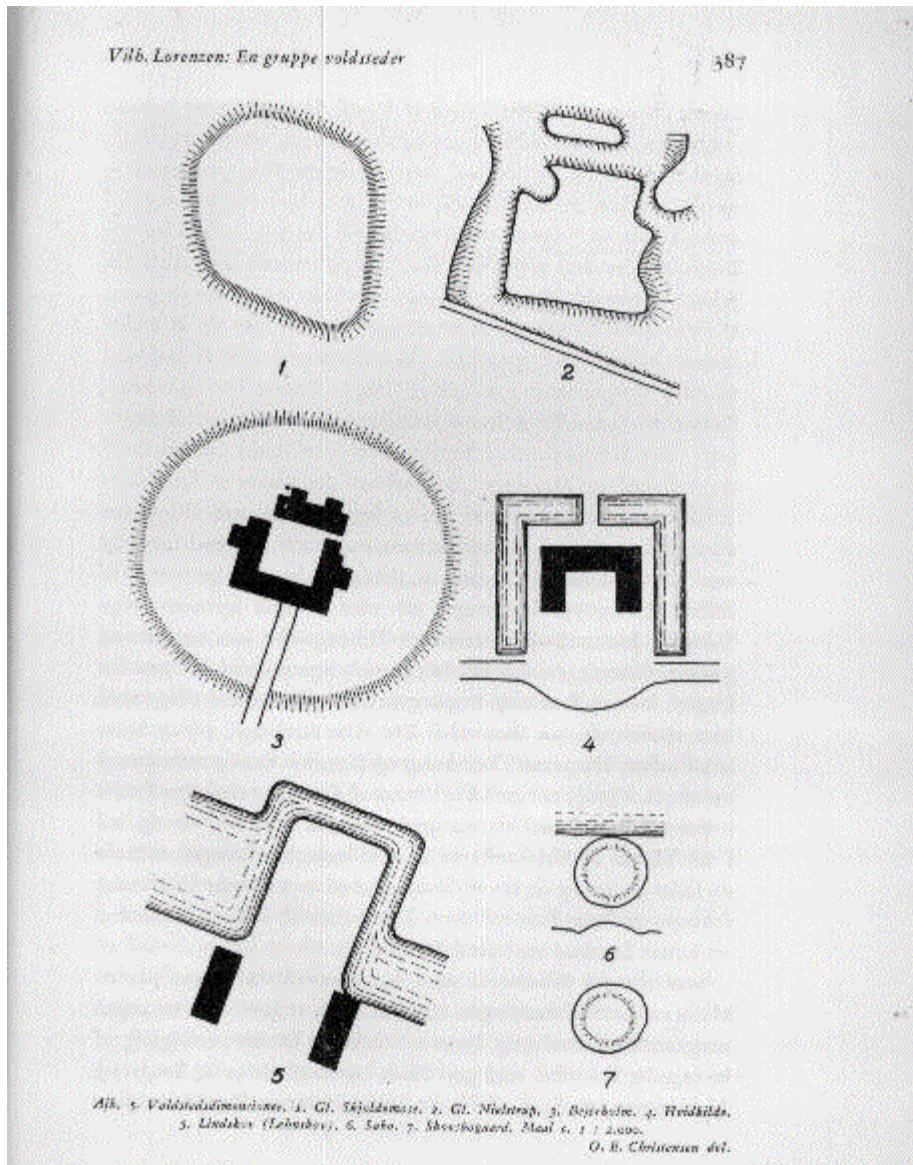
Plan af det senere Nielstrup 1742

Om de to sognes 7 middelalderlige herregårdes tilblivelsestid giver bygninger over jorden ikke oplysninger. Eftermiddelalderligt er det grundmurede hus, Ejler Rønnow opførte på Hvidkilde efter Grevens Fejde, og som endnu delvis er bevaret, indbygget i nuværende trefløjede bygningsanlæg fra 1742. Også det nuværende Nielstrup har levn af et tidligere bygningsanlæg, i sine hovedtræk vel kendt fra en plan over gården med voldsted og ladegård fra 1749. Det rundagtige borggårds voldsted, lavt beliggende i sænkningen ved Nielstrup sø er endnu let kendeligt. Dimensionerne er ca 76x63 meter. Gravenes bredde varierer mellem c. 10 og c. 30 meter. I 1760erne var af det trelængede anlæg kun to længdemure og en gavl tilbage, og ved mine undersøgelser og gravninger i sommeren 1956 godtgjort, at en murstump, nordligst på voldstedet er en del af den omtalte gavl - nordgavlen af anlæggets østre længe. Den er opført som kassemur med i al fald ydersiden smukt muret af store, røde sten i noget uregelmæssigt munkeskifte. Ejendommeligt er en rille, midt ned gennem stødfugerne. Vaklen i skiftegang antyder, at Nielstrup er bygget op i overgangstiden mellem Middelalderens munke- og polsk skiftegang og renæssancens krydsforbandt. Det kan være sket i 1540erne eller 50erne, da Johan Bjørnsen Bjørns datter, Maren Bjørn, var gårdens egentlige ejer. Man mer end aner, at hendes mand, Iver Lunge til Tirsbæk, har stået bag opførelsen af borggården. Lidet interesseret i politik, uden at deltage i jagten efter len, kunne han ofre sig for sine gårde og deres trivsel. På sin fædrengård Tirsbæk byggede han ved 1550 nuværende borggård, og også på Østrupgård i Salling herred, der da lå under Nielstrup, foretog han byggearbejder. Han har været en af tidens mange ivrige bygherrer. Efter sin død 1587 blev han begravet i Nielstrup sognekirke Ollerup ved sin første hustru, Maren Bjørns, side. Hun var død allerede 1561. Også Iver Lunges valg af gravplads turde vidne om, at han følte sig nært knyttet til sin hustrus fædrengård.

Nuværende Nielstrups voldsted glider da ud som eftermiddelalderligt. Men også Lehnskovs og Hvidkildes i deres nuværende skikkelse.

Ved foden af et bakke drag breder sig umiddelbart nord for det nuværende Lehnskovs bygninger et

vandfyldt og sumpet bælte. Det er særdeles tænkeligt, at den heri af vandbassin og grav omgivne firkantede holm, nu landfast med det højere land og i al fald 1810 udlagt som have, oprindeligt har været et middelalderligt borggårds voldsted. Holmens nuværende strengt regulerede firkantform i et ligeså regulært tildannet bassin kan skyldes en barokkunstens havearkitekt, i tjeneste hos Johan Lehn, der vides at have forbedret gårdens bygninger. Ej heller Hvidkildes voldsted er i sin nuværende skikkelse middelalderligt. Denne gård må antages altid at have ligget på sit nuværende sted, ud mod Hvidkilde sø og i lavt, moseagtigt terræn. Landevejen gik tidligere nord om gården, som det bl.a fremgår af et dørstykke fra 1750 i den dengang nyopførte bygning. Oprindeligt har adgangen været fra nord. Det strengt regulære firkantede, af grave i vest, nord og øst omgivne voldsted er imidlertid så nøje tilpasset Ejler Rønnows store hus, at man her må forudsætte et ældre voldsted omdannet af ham.



Så har man da tilbage af helt sikre middelalderlige voldsteder: Bejerholms, voldstedet ved Nielstrup, det ældste Skjoldemose, Søbos og det nu forsvundne Skovsbogårds, ialt 5 - et i for sig stort antal på et så begrænset område.

Da bevarede bygninger ikke giver noget svar på spørgsmålet: tilblivelsestid, bliver det disse voldsteders tale, det gælder om at tolke.

Inden de kan blive tilbørligt undersøgt, opmålt og højt påkrævede gravninger sættes i værk, turde dog en beskrivelse af dem i deres nuværende tilstand være af værdi. Den vil kunne fastslå noget væsentligt i voldstedstyper og derigennem, omend med iagttagelse af største varsomhed, vejlede til en tidsbestemmelse - ganske vist kun med omtrentlighed. Thi herhjemme, som også i andre lande, er

voldstedstudierne faktisk kun i deres vorden. En begyndelse er dog gjort, dels fra Nationalmuseets side, dels fra private forskeres. Men der er langt igen! Det må være opgaven at finde frem til visse grundtyper, der dog vil vise sig at kunne varieres næsten i det uendelige. Thi udformningen af et voldsted vil altid være afhængigt af mange ting - stedets terrænforhold, ejerens mulighed for at kunne mobilisere den nødvendige arbejdskraft, hans fortifikatoriske sagkundskab - vel også i nogen grad ærgerrighed og magtsyge. Men selvom det lykkes at fastslå et voldsteds type, hvad enten den nu kan betegnes som grundtype eller er variation af en sådan, må man være mer end forsigtig med ad typologisk vej alene at tidsfæste den for bestemt. Thi samme anlægstype kan meget vel være anvendt igennem lange tidsrum. Normalt vil en nærmere tidsangivelse kun være mulig gennem gravninger, der kan bringe virkelige vejledende fund for dagen, først og fremmest bygningslevn. Og her vil det tillige altid være spændende, om disse røber træ eller stenborge. Også mønter, våben, husgeråd, redskaber og keramik kan fortælle mangt og meget. Vigtigt er også påvisning af graves oprindelige profil.

Så er det da med alt muligt forbehold, man begiver sig ind i det vildnis af voldstedtyper af alle arter, forskningen allerede nu lader os ane og ud fra en beskrivelse af de 5 fynske voldsteder forsøger at finde frem til deres tilblivelsestid, selvom denne kun vil kunne fastslås med bred margin.

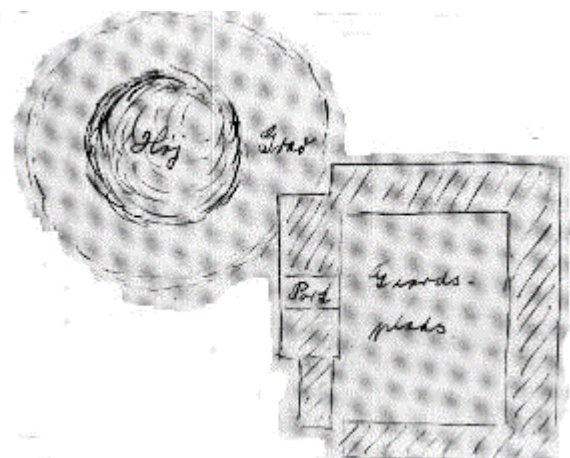
Som allerede navnet antyder, har Bejerholm ligget på en holm omgivet af lavninger. Holmen synes at have haft en nogen uregelmæssig, rundagtig form c 100 meter i diameter, følgelig af betragtelig størrelse, med god plads både til bolig og brugs- og nyttebygninger. Spor af grave langs holmens rande har ikke kunnet påvises - har vel heller ikke været nødvendige i Middelalderen, da lavningerne må formodes at have været vanskeligt tilgængelige. Adgangen må altid have været som nu, fra syd, ad en kort vej fra den nære Vester Skerninge landsby. Dette i og for sig såre almindelige holmagtige voldsted, uden individuelle særtræk og kun værnet af sump eller sø kan være blevet til, da høj beliggenhed som den forsvarsmæssigt set mest betryggende var ved at blive opgivet - antagelig i løbet af 13. årh, da "holm" - gårdene begyndte at vrimle frem.

Langt mere individuelt særpræget er hovedvoldstederne til Søbo og Skovsbogård og det ældste Skjoldemose.

I udkanten af skovpartiet syd for Hvidkilde sø gemmer sig Søbo. I nord tangerer selve hovedvoldstedet nu søbredden, i øst og syd vender det ud mod sitd terræn, i vest mod svagt stigende fast land. Det helt træ- og kratbevoksede voldsted består af en cirkelrund, af grav omgivet høj, c 20 meter i diameter og 2½ meter høj, regnet fra gravens kant. Gravens bredde er vanskelig at angive med sikkerhed. Topfladen har kun kunnet bære et tårn, om af træ eller sten kan alene gravninger afsløre. Foruden dette hovedvoldsted har der tidligere kunnet påvises et nu udpløjet, større firkantet tilsluttende voldsted, umiddelbart i vest, hvor den dag i dag murbrokker af munkesten ligger spredt. Her har stalde og lader haft deres plads. Har tårnet på hovedvoldstedet kun været bestemt til forsvar, kan der her også have ligget en virkelig beboelsesbygning. Givet er, at Søbo har haft et dobbeltvoldsted, endda af en forholdsvis velkendt grundtype, repræsenterende den ældste borgbygningsperiode i Danmark.

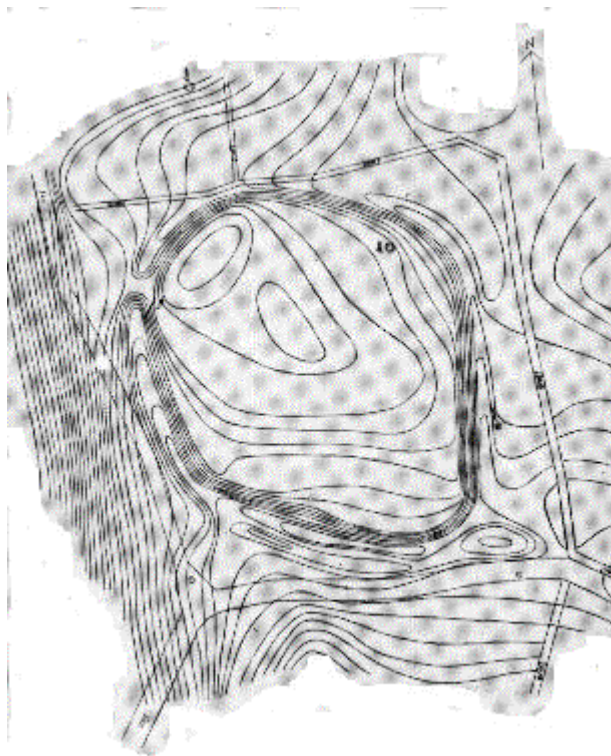
Karakteristisk er først og fremmest hovedvoldstedet med den lille, kunstigt dannende, tårnbærende høj, omgivet af sin ringgrav. Det er en sådan, først i Frankrig opstået grundtype, der er afbildet på det berømte Bayeautapet fra c 1070 og her bedst kendt fra gengivelsen af borgen Dinan. Denne har dog haft en ringvold udenom graven. Borge af denne grundtype kaldes i Frankrig Motte, i Tyskland turmhügel. Bygninger til dagens nytte og brug måtte anbringes udenfor hovedvoldstedet, nær tilknyttet dette, ofte på et selvstændigt, men svagere værnet voldsted, i England kaldt bailey. Thi med normannernes erobring af England 1066 blev fra da af mottetyper anvendt overalt, hvor normannerne byggede deres borge - og det var mange! Den er fra England sprunget tilbage til fastlandet igen - bl.a. til Danmark, hvor Søbo, der - da den mangler ringvold - følgelig kun er at opfatte som en variant af denne vesteuropæiske, specielt normannisk-engelske grundtype.

Når Søbogård har fået sit voldsted udformet, er imidlertid vanskeligt nok at afdække. Borge af mottetyper kan herhjemme tænkes at gå tilbage til c 1100, i al fald stamme fra 12. årh., men der vil i virkeligheden intet være i vejen for, at flere af dem kan være anlagt på et endnu senere tidspunkt, dog næppe senere end det 13. årh.s midte (la Cour). Dette vil sige, at man foreløbig næppe kommer problemet nærmere end til en tidsfæstelse mellem ca 1100 og 1250. - c. halvandet hundrede år. Atter her gælder, at kun gravninger vil kunne give en sikker datering.



Skitse af Skovsbogårds voldsted ca 1936

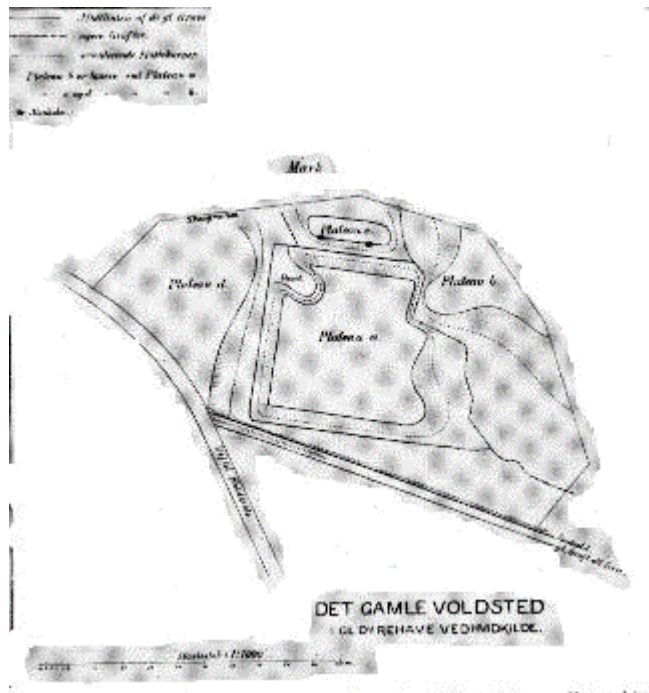
Skovsbogårds voldsted blev 1936 jævnet med jorden uden at efterlade sig mindste spor og er nu kun kendt fra en skitse-mæssig tegning. Gården ligger nordligt i udkanten af landsbyen på jævnt, i øst skrånende fast land. Også dens hovedvoldsted har været en variant af mottetypen. En forborg - bailey - kan ikke mere påvises, men når nuværende gårds bygninger ligger umiddelbart øst for det jævnedede voldsted, er det højst rimeligt at antage, at en tidligere forborg har ligget her - befæstet eller ubefæstet. Herregårdens ladegårdsanlæg har normalt altid haft udpræget tilbøjelighed til at holde sig på samme sted. Skitse-tegningen viser en cirkelrund, af ringgrav omgivet keglestub af samme tværmål som Søbo, c 20 meter. Men den har været en del højere, ca 4 meter. Gravens dybde var 1 meter, dens bredde 3-4 meter. Om dette voldsteds tilblivelsestid kan kun siges det samme som om Søbos. Det må være blevet til mellem c. 1100 og 1250. Nærmere kommer man næppe nogensinde, da udbytte af gravninger her må anses for udelukket.



Plan af det ældste Skjoldemose voldsted

Af helt anden type er det ældste Skjoldemoses voldsted, højt beliggende i højdedraget på kote, 65.2 meter nu gemt hen i skovpartiet Mændenes Løkke, og selv helt skovbevokset. Dette meget anselige voldsted danner en skæv, ret uregelmæssig firkant, med afrundede hjørner på c. 70x70 meter. Nogen større modsætning til de små mottetvoldsteder kan vanskeligt tænkes. Her har der været god plads til bygninger af alle slags, foruden til beboelsen. Bredden af ringgraven varierer mellem c. 6 og 9 meter, og anlæggets samlede tværmål kan således blive mellem 70 og 80 meter. Hvor adgangen har været, er uklart, muligt fra nord, hvor der er spor af en stensætning ved gravens inderside.

At bestemme dette voldsteds tilblivelse inden højst ønskelige gravninger er foretaget, turde være ugørligt. Ældre end 13. årh, da firkantformen synes at arbejde sig frem, er det vel næppe. Med nogen rimelighed kan voldstedet betragtes som en variant af en cirkulær eller firkantet grundtype.



Det ældste Nielstrup voldsted 1916. Nord opad.

På en vis måde beslægtet med Skjoldemosevoldstedet, men noget mindre, er det femte middelalderlige voldsted mellem Nielstrup og Hvidkilde i "Gamle Dyrehave". Også det ligger nu hen i skov og på et højdeplateau - kote 21.4 meter. Ved sin nærmest kvadratiske form skiller det sig ud fra det foregående, men er ganske som det omgivet af grave af varierende bredde i vest, nord og syd, hvor den kvadratiske form er klar nok. Derimod er østsiden nu højst uregelmæssig, går ud og ind og grav, er her tildels erstattet af en naturlig kløft i terrænet. I nord er i al fald antydning af vold, modsvaret en noget lavere udenfor den dybe grav her og med brat fald mod lavtliggende terræn. Voldstedet er lagt yderst mod kanten af højdeplateauet. Hvor adgangen har været, er uklart. Selve borgstedets jævne overflade har en betragtelig størrelse - i nord - syd c. 55 meter, i vest-øst c. 48-60 meter. Også her har der følgelig været rigelig plads til alskens bygninger.

Atter dette voldsted synes at tilhøre en variant af en grundtype, men som det ældste Skjoldemose vanskelig at anbringe på sin typologiske rigtige plads. Derfor er en tidsfæstelse atter så usikker. Kan man slutte ud fra firkantformen skulle også denne store, øjensynlig ret stærke borg, næppe kunne være ældre end 13. årh.

Voldstedets beliggenhed i gammel tid indenfor Nielstrups område viser, at man her står overfor det ældste Nielstrup, opgivet, da det nuværende Nielstrup blev til.

Forøvrigt er dette oprindelige Nielstrup eneste herregård i de to sogne, hvor der kastes et strejflys over livet, som det - overmåde brutalt - kunne forme sig i Middelalderens dage. Det var i Jep Basses ejertid. Han fik 21. april 1423, onsdag før St. Jørgens Dag, på Sunds herredsting et tingsvidne, der afslører, at han "i sin egen gård" havde dræbt en af sine svende og såret en anden, da denne med spændt armbrøst kom rendende imod ham. De 8 dannemænd, der vidnede, kom imidlertid til samme resultat som et tidligere fremført sognevidne af Ollerup sogn "ved dannemænd og skellige". Begge havde hørt af dem, der overværede det blodige optrin, at Jep Basse "blev ganske hånligen og smæligt fortalet, før han gjorde dem noget imod". Han blev frikendt, idet man skønnede, at drab og sår var sket i nødværge. I begge nævn var det bønder fra egnen, der havde vidnet, men blandt de tilstedeværende, der på Sunds herredsting hin forårsdag satte deres indsegl under retskendelsen, var også ansete mænd, bl.a. Mattis Nielsen af Søbo og Jeppe Herlogsen af Skovsbogård.

Når Nielstrup er blevet flyttet, kan det kun have været, fordi gården på sit gamle sted af en eller anden grund er blevet ubeboelig. Og der ligger her nær at tænke på Grevefejden netop for herremandsstanden i Sydfyn så farlige tid.

Efter at 19 fynske adelsmænd, med Odensebispen Knud Gyldenstjerne i spidsen, 9. juli 1534 havde sluttet sig til den vordende Christian III, opstod som svar en voldsom gæring blandt bønder og borgere på Fyn. Allerede 11. eller 12. juli rejste de Svendborg borgere sig og brændte bispeborgen Ørkilshus. Men det gik også ud over herregårdene i Sydfyn, bl.a. Nakkebølle og Rygård, men vistnok også Hvidkilde - måske også det ældste Skjoldemose. Næppe er Nielstrup gået fri. Det er i al fald en stedlig tradition, at gården ved denne lejlighed blev ødelagt. Daværende ejer, Johan Bjørnsen Bjørn, var Mogens Gjøs politiske meningsfælle. Både derfor - måske også af andre grunde - kunne han meget vel være blevet lagt for had af almuen.

En udførlig beretning foreligger om bønders og borgeres ødelæggelse af det lollandske Nielstrup i Våbensted sogn, Musse herred, også det ejet af en fornem og højættet mand, Johan Oxen. I slutningen af året 1534 skal hans stærke, velbefæstede gård være blevet angrebet og erobret af grevens tilhængere. Selve kampen skildres dramatisk og levende. Da oprørerne viste sig foran gården, nægtede ejeren standhaftigt at hylde greven, men da de skred til en formelig belejring og Johan Oxen mistvivlede om et for ham heldigt udfald, skal han have forsøgt at bestikke anførerne - med et par sølvkrus! Belejringen blev ophævet, men anførernes forrædderi blev opdaget og belejringen genoptaget. Under forsvaret af borgen sprang en falkoner, netop som Johan Oxen selv ville affyre den og knuste hans lår, hvad nogen tid efter forvoldte hans død.

I sin kærne er denne højdramatiske skildring sikkert pålidelig nok.

Der er imidlertid noget ret uforståeligt ved den hele sag, hvis det er det lollandske Nielstrup og Johan Oxen alt dette berettes om. At de oprørske skarer skulle have overfaldet netop denne mand lyder meget mærkeligt, for ikke at sige usandsynligt. Thi han var grev Christoffers svorne mand, havde meget hurtigt sluttet sig til ham og var - ikke for intet - blevet forlenet med det vigtige Ravensborg len.

Det er rigtigt, at Johan Oxen døde nogen tid efter at ødelæggelsen af hans gård skal have fundet sted, men rigtignok mere end et år efter, torsdag før jul 1535 og på sin gård Nielstrup. Johan Bjørnsen derimod allerede 1534 og ikke på sin sædegård, men på sin anden fynske ejendom Østrupgård i Salling herred.

Har det fynske da været ubeboelig? Der må være sket noget alvorligt! Derpå tyder også, at Christian III, umiddelbart efter Sejren på Øxnebjerg, gav fru Gertrud, Johan Bjørnsens efterleverske, et beskyttelsesbrev - protectorium - hvorved han tog hendes gårde og gods under sin beskærmelse.

Unægtelig - adskilligt kunne tale for, at det er det ældste fynske Nielstrup, der gik til grunde i Grevefejden, således som det ovenfor er skildret. En forveksling af de to gårde af samme navn kan tænkes at have fundet sted, så meget mere som begges ejere havde samme fornavn og begge var rigsråder og riddere. Mere end en hypotese kand er dog ikke være tale om.

At Nielstrup er blevet flyttet efter Grevefejden er i al fald uomtvisteligt.

Som så mange af de såkaldte herreborge, der opførtes umiddelbart efter denne borgerkrig, ikke mindst på Fyn, har også det nybyggede Nielstrup efter den bevarede gavlstump at dømme haft svære stenhuse, var fortifikatorisk stærkt udbygget, med skydeskår og - efter kortet af 1749 - med spærremur. Angsten for en gentagelse af Grevefejdens uroligheder fremtvang disse militært betonedede herregårde.

Dateringsforsøgene for de 5 voldsteder giver grund til at antage, at de, rundt regnet, må være blevet til i tidsrummet fra c. 1100 til ind 14. - altså i Middelalderens århundreder. Det kan endelig slås fast, at de - måske med undtagelse af det ældste Nielstrup - ingenlunde har hørt til de stærkt befæstede borge.

Omsluttende voldanlæg og dobbelte ringgrave savnes i bedste fald.

Men borge - fæster - vides de 5 herregårde at have været - de to sognes eneste bevarede faste pladser, da Hvidkildes og Lehnskovs middelalderlige voldsteder må regnes omdannede. Ingen af de to sognekirker havde da vesttårne til værn for befolkningen under fjendtlige indfald.

I Middelalderens urolige, konfliktskyldte tider måtte det ligge hver herremand på sinde at træffe i al fald visse sikkerhedsforanstaltninger - som også borgerne gjorde det for deres byers vedkommende. Der var det så meget mere, som krige i Middelalderen i så høj grad drejede sig om borge - foruden befæstede byer. Faste pladser betød en magt i datidens samfund - vort eget, som andre landes. Der savnes da heller

ikke vidnesbyrd om, med hvilken febrilsk iver mangan herremand søgte at sikre sig mod overfald - af naboer, af borgerkrigshære - vel også af bønder, når "kotkarlene var galne med køller".

Der blev lagt stærkt beslag på bønderne - den billige arbejdskraft. For dem kunne det blive hårdt og slidsomt arbejde. Kongerne, der selv ikke tog det så nøje med at tvinge deres egne bønder til borgbygning, kunne dog gribe ind overfor uberettigede krav fra godsejernes side, som da Erik Plovpenning 1249 måtte forbyde uberettigede at tvinge Næstved Klosters bønder til "at indgrave og indplanke" borge. Kraftigst og mest alment forbyder dog Christoffer I.s rigslov 1256 herremænd at tvinge bønder til "munitiones et fossatas facere" - befæste og indgrave deres gårde, så længe hø- og kornhøst stod på. Betegnende er også, at det i forliget mellem Erik Menved og kongemorderne 1295 var en forudsætning, at ingen nye fæstninger måtte bygges. Ikke uden grund var kongerne under de stærke politiske brydninger mellem kongemagt og aristokrati ængstelige for herremænds private befæstningsbyggeri og gjorde gerne, hvad de kunne for at hindre det. Men 1326 måtte den svagt stillede Valdemar III love ikke at formene nogen ridder eller riddersmand at bygge, borge eller befæste deres gård eller opføre tårn og murede bygninger på dem. Senere i århundredet kom bagslaget med dronning Margrethes forordning 1396: "Efterdi at der er sket overvættes liden ret af de fæster, som nu er byggede, forbyde Vi nu nogen flere fæster eller barfred at bygges, på det at landet skal des skønnere koffres og komme til fred, skel og ret end de have nu snimen være." At den store dronnings befaling - forøvrigt næppe altfor strengt efterlevet - har været herremændene ubelejlig, fremgår alene deraf, at rigsrådet ved kong Hans' tronbestigelse i håndfæstningen af 1483 fik bestemmelsen gjort død og magtesløs. Kronens tilbagetog var ikke til at tage fejl af. Kongen erklærer: Item skulle vi ingen magt have, forhindre eller formene nogen gode mænd, åndelige eller verdslige i noget rige at befæste og bygge deres gårde, dem og riget til nytte og gavn. Interessant er den ændring i kongemagtens syn på private "fæster", der her kommer frem. Det indrømmes, at de også kan styrke rigets forsvarskraft. Bag indrømmelsen ligger erkendelsen af, at statsmagten nu var stærk nok til at holde opsætsige herremænd nede.

Når herremænd i de to sydfynske sogne - og, som det synes allerede i den ældre Middelalder - har villet værgе hus og hjem, ja! set sig nødsaget til at gøre det, er det såre forståeligt. Thi netop det sydligste Fyn - egnen mellem Fåborg og Svendborg - blev særlig efter Valdemar Sejrs død hjem søgt af alvorlige krigshandlinger. 1247 kæmpedes om Svendborg, året efter om Arreskov og det nære Holme Kloster er næppe gået fri. Efter 1253 var Svendborg et brændpunkt i alvorlige begivenheder, ligesom senere 1289-90. I Holstenervældets år i det følgende årh. var også Fyn i almindelighed og Sydfyn i særdeleshed omstridt land og tilstandene i årevis lidet stabile.

Ensomt beliggende som de to sognes særbrudsgårde var, har alene isolationen måttet tilskynde til at befæste dem. Men dertil kommer, at disse gårde normalt havde en betragtelig størrelse og har haft fæstebønder, der kunne udnyttes. Vil også en undersøgelse omfattende større områder af vort herregårdsrige land vise, at det har været undtagelser, når særbrudsgårde har ligget uværnet hen? Anderledes har det forholdt sig med landsbyhovedgårde. De lå indkapslet i et lille bysamfund, var selv af ret beskeden størrelse og deres muligheder for at udnytte fæstebønder ringere. At der rundtom i riget forekommer befæstede landsbyhovedgårde, som Skovsbogård i Egense sogn, ved vi. Men hvor hyppige var de? Vil atter her en nærmere undersøgelse vise, at langt de fleste ejere af disse mindre ejendomme beoede i ubefæstede gårde.

At konstatere en borgs type og specielle fortifikatoriske udformning er imidlertid ikke nok. Den virkelige forsvarskraft må søges påvist - såvidt det er muligt. Thi hvormeget var disse borge værd under belejring? Og var de stormfrie?

Her må selvsagt tages i betragtning angrebs- og forsvarsmidler som de var i de århundreder - 12., 13. og 14. - da de her behandlede borge må formenes at bære blevet til.

Straks må fastslås, at de, mulig med undtagelse af Nielstrup, har været såre svagt befæstede, sammenlignet med de mange stærke, murede borge fra samme tidsrum, med høje mure og svære tårne - borge, der krævede relativt mange forsvarere. Men slige anlæg var så helt overvejende kongers, fyrsters og bispers værk, mer eller mindre prægede af den vældige udvikling af borgbygningen og befæstningskunsten ude i Europa i 12. og 13. årh. og fortsat videre frem i Middelalderens senere del, efterhånden under påvirkning af ildvåben. Med borge opført af herremænd som de var flest og med en som oftest meget fåtallig besætning af svende, forholdt det sig stort set anderledes. Med byggemåden

alene med jord og træ - i begyndelsen af 12. årh. omtalt som karakteristisk for Norden - har man åbenbart fortsat langt op i Middelalderen på både større og mindre herregårde. Mottetårne og andre tårne af sten - samt svære, murede tostoksværks huse, folkevisens "stenhuse" har ganske vist forekommet både her og der, men øjensynligt som undtagelser. Indtil videre må man regne med, at de to fynske sognes herremandsborges bygninger langt op i Middelalderen har været i træ eller bindingsværk - indtil gravninger og nærmere undersøgelser afslører det modsatte. Som situationen foreligger, har man da kun de fortifikatoriske anlæg at holde sig til, vel at mærke i den skikkelse, hvori de nu henligger. Farligt og vanskeligt er at arbejde med en opdeling af voldsteder i højborge og vandborge. Mere hensigtsmæssigt for forståelsen vil det være at anlægge synspunkter vertikalt og horizontalt forsvar. Ved det første går bestræbelserne ud på at stille forsvarerne højt i forhold til angriberne. Ved det andet lægger man nok så meget vægten på at holde dem på afstand ved hindrende forværker af forskellig art - efter midten af 15. årh. en nødvendighed på grund af de nye ildvåbens øgede effektivitet. Forøvrigt var begge forsvarsmåder hele Middelalderen igennem i brug jævnsides - dog med fremhæven af den ene eller den anden af dem.

Til første gruppe, de vertikalt forsvarede hører afgjort de to motteanlæg, Søbos og Skovsbogårds, med deres kunstgjorte hovedvoldsteder, kronet af tårne. De er også de eneste, der med nogen ret kunne betegnes "højborge". Thi selvom både Nielstrup og Skjoldmose ligger højt i terrænet på fast land - deres borgsted følger den givne, naturlige terrænhøjde. "Højborge" kan de ikke kaldes - end mindre de lavt beliggende Bejerholm, Hvidkilde og Lehnkov - alle i sidt og vandfyldt terræn - for så vidt værdige betegnelsen "vandborge". Man mindes folkevisens Riber Ulf. Da han "lader en borg gøre" sætter han den "i stort udføre". Naturligvis er det tænkeligt at slige borge kan have haft tårne eller tårnagtige bygninger af den ene eller anden byggemåde til støtte for vertikalt forsvar. Givet er i al fald, at uanset beliggenhed, højt eller lavt, er samtlige kendte voldsteder blevet til indenfor den periode af vor Middelalders fortifikationshistorie, da det vertikale forsvar må have været det bærende princip. At man samtidig ved grave bestræbte sig for at holde en fjende på afstand, afkræfter ikke den kendsgerning.

Der var imidlertid også andre midler end højdeforsvaret, hvorved man kunne betrygge en borg. Først grave (fossæ, fossatæ). Om Nielstrups og Skjoldmoses har været tørre, som folkevisens "dybe dige" er uvist. Alle de andre borges har været våde - vandfyldte. Gravene har opfyldt den simple fordring - ikke at have været til at springe over. Dybden er det nu ugørligt at dømme sikkert om, men våde grave har i al fald helst skullet være så dybe, at de ikke var til at vade over. Forøvrigt ansås gravearbejdet som særlig plagsomt. Grave var "kostbare nok og byrdefulde for folket", som det hedder 1385 om de af Valdemar Atterdag foranledigede befæstningsarbejder.

Som disse voldsteder nu ligger hen, kunne gravene anses for eneste udenværker. Men det må her ikke overses, at palisader - "planker" (asserer) har spillet en overordentlig vigtig rolle. De var regnet for et relativt stærkt værn. Palisader kan have omgivet en borg helt og holdent - også den eventuelle forborg. Har de været rejst både indenfor og udenfor graven, foruden på volde, hvor sådanne fandtes? At en borg var "velforpaliseret" gav en tryk fornemmelse. Selv en mindre borg var ikke ilde værnet på den måde, som datidens angrebsmidler var. Men også det at "indplanke" en borg har været brydsomt og krævet ikke ringe tid og arbejdskraft. Hvad skulle ikke fældes af træer! Og dertil kom transport og tilhugning. For angriberen gjaldt det om at komme så nær ind på forsvarsværkerne som muligt, hvor belejring før stormen var nødvendig. Ved større og vanskelige belejringer kunne man også selv opføre forsvars- og angrebsværker, som det vides fra Valdemar Atterdags krige. Det kaldtes at "omvolde" (circumvallare) den belejrede borg.

Hvilke var nu angrebsmidlerne, der var i brug i de århundreder, disse borge blev til. De synes, efter engang at have fået deres form og skikkelse, at have holdt sig uforandret, i al fald uden påviselige ændringer.

Af håndskydevåben havde man bue (sagitta) og pile (tela). Bueskytter (sagittarii) spillede stadig en rolle i datidens krige. Men også spydet som kastespyd kunne betyde noget. Mere virksomhedsfuld var armbrøsten (balista, arcubalista), af forskelligt materiale, konstruktioner og størrelse, i enkeltheder afvigende efter tid og sted. De svære armbrøster, fodfolket plejede at bruge, krævede en "armbrøstvinde" eller andre mekanismer for at kunne spændes. De pile, dette skydevåben udsendte, kunne være farlige nok for de angrebne, da deres gennemslagskraft var stor. I 15. årh. kunne de fra c. 150 meters afstand såre en mand dødeligt. Endnu på Jyske LOVs tid menes armbrøsten ikke herhjemme at have været anvendt i større udstrækning af menigmand. I 14. årh. var den derimod i hver våbenduelig mands hånd,

og armbrøstskyter udgjorde en ikke uvæsentlig del af Valdemar Atterdags krigsmagt. Forøvrigt var den alt fra c. 1200 i brug i Valdemar Sejrs hære.

Mest effektive var dog blider (ballistæ), foruden visse andre krigsmaskiner. Blider var beregnet til at udslynge store sten eller andre projektiler og var hovedskytset i Middelalderens artilleri. De forekom og navnlig efter c. 1200 i stadig mere komplicerede typer og har, efter konstruktion og form, mange navne, også de vekslende efter tid og sted. Meget store bliders skudvidde menes at have været 100-200 meter. Projektilernes vægt kan have været 50-70 kg. Hvor farligt dette skyts måtte være, kan man forestille sig, særlig hvor de ramte tårne og huse af bindingsværk eller træ, som da et blidekast i 134 gjorde det af med det drejelige trætårn på Haraldsborg ved Roskilde. Først fra denne tid kom blider i brug i Danmark. Saxo siger rent ud, at endnu i 1130'erne var vi "her til lands kun bøjrn af krigskunsten og kendte lidet eller intet til sligt sindrigt værktøj". Men det skulle blive anderledes!. Talrige er de tilfælde, helt fra Valdemar Sejrs dage, da blider omtales i forbindelse med belejring og erobring af borge - her ganske vist altid de stærke, strategisk vigtige - afgørende for magten i vedkommende landsdel. Men blider var besværlige, tungt arbejdende maskiner, meget kostbare - og vanskelige at transportere. Kun virkelig militære hærstyrker har kunnet råde over dem. De almindelige, private herregårdsfæster - som de her behandlede sydfynske - har vel kun sjældent kunnet udsættes for deres farlighed. Ret svagt befæstede, som disse borge var, krævedes der ikke så store anstalter for at bringe dem til fald. Men overfor en sådan artilleribeskydning måtte deres forsvar være så temmelig håbløst. Bag faste stenmure følte man sig selvsagt mere tryk end bag jordvolde og palisader - også når det var i en solid "stenstue". Her "ræddedes man hverken for pil eller skud, ej heller for blidekast", som en folkevisens borgherre fortrætningsfuldt udtaler sig.

Af andre krigsmaskiner, der sikkert også kun er anvendt overfor faste stenborge og af virkelige hærstyrker kan nævnes catapulter (catapultæ) til svære pile, stormbukke (arietes), stormstiger og stormtårne.

Selv ret svagt befæstede borge måtte synes at kunne klare sig, når de kun stod overfor angreb med bue, spyd og armbrøst. Men andre farer truede - udsultning og vandmangel. Allerfarligst var ild, og man mindes folkevisens: "Brændte vare borgene, der bygte var af ny". Kunne man, bl.a. ved brandpile fra armbrøster få det til at fænge på virkningsfuld måde i palisadeværk eller i en borgs letbyggede bygninger, var både borg og besætning fortabt.

Først når en belejring på den ene eller anden måde havde gjort en borg stormmoden, skred man til sidste og afgørende angreb, undertiden forberedt ved opfyldning af graven eller ved omhugning af palisaderne, så der her opstod en "bresche". Nu gjaldt det nærkamp med hug- og stødvåben.

Stort set havde borgherren og hans svende de samme forsvarsmidler i våben som angriberne. Om nogen af de 5 sydfynske borge har haft blider eller andre tilsvarende krigsmaskiner er naturligvis et spørgsmål, men armbrøster har altid været et vigtigt våben i forsvarernes hånd. Ved 1375 havde borgen Ørum i Nørrejylland, 3 blider og 2 tylvter, sikkert armbrøstpille, foruden en armbrøstvinde. Formentlig har det været 2 tylvter til hver mand af besætningen. Jyske Lov forudsætter 3 tylvter pile til enkeltmands bue under ledingstogt. Nu var Ørum en kongelig borg, antagelig særlig godt forsynet med forsvarsvåben. En borgs forsvarskraft var imidlertid nok så meget afhængig af borgherren selv og af besætningen (castrenses) - dennes antal og begge parters moral. En meget stor og stærk borg som det ærkebiskoppelige Lilleborg på Bornholm havde ved 1250 en besætning på 200 mand. For almindelige herregårde, som bl.a. de her behandlede, må man sikkert regne med ganske små tal, i al fald til daglig. Kom fare på, har tallet kunnet øges.

Alle kilder tier, om de 7 borge har været prøvet i krig og kamp. Vi ved kun, at nogle af dem så sent som i Grevens fejde har mødt deres skæbne i tumultariske opløb. Da slog deres forsvarsmidler ikke til!.

Er talen om herregårdes beliggenhed i forhold til den almindelige bebyggelse, må man gøre sig klart, at som den ene havde formet sig indenfor det gamle danske rige fra oldtidens senere del og op igennem den ældre Middelalder, var den en udpræget landsbybebyggelse. Bebyggelse med enkeltgårde var sjældent, freregnet visse områder og egne. Det er blandt isoleret beliggende ejendomme rundt om i landet man må søge oprindelsen til de herregårde, der her er betegnet som særbrudsgårde. Landsbyhovedgårdene havde hver sin specielle plads blandt landsbyens øvrige gårde, i markfællesskab med dem, men det kunne dog også forekomme, at de, og fra meget gammel tid, har haft deres særjord, ornum - et til en vis grad

privilegeret, samlet område. Et sådant ornum har altid tilhørt en stormand, i al fald en storbonde. Hidtil har dette forhold dog ikke kunnet påvises i de her behandlede to sogne.

Disse er nu stærkt opdyrket og fraregnet de nordlige dele er kun hist og her mindre skovpartier tilbage. Ved overgangen fra oldtid til middelalder var det anderledes. Som bebyggelsesforholdene er kendt, har der i yngre stenalder og broncealder været en del bosættelse, hvorimod der ikke i jernalderen synes at have været nogen større bebyggelse i de to omhandlede sogne. Da, og senere, hørte hele Sunds herred til det store sydlige skovland i Fyn. Et vældigt rydningsarbejde har fundet sted i egnen langs kysten fra Fåborg til Svendborg og videre op ad Nyborg til. Her kom kirkerne til at ligge tæt. Bortset fra det nære Ærø og Øresundskysten er denne strækning nu den tættest bebyggede egn i Danmark. Den dag i dag vidner i Ollerup sogn Skovsgård, Lindskov og Stågerup - af Stubbetorp dvs. torp på ryddet jord - og i Egense sogn Egenæs og Skovsbo om fordums skovrigdom. Drabelige rydninger har i fjerne tider fundet sted her, foretaget i flok eller af enkeltmand. Da der ikke i de to sogne forekommer landsbynavne med de ældste endelser, må det betyde, at bosættelse her er sket i relativ sen tid, selvom endelsen -n æs i Egenæs kan gå tilbage til vikingetiden.

Har dette medført muligheder for det stærke privatinitiativ, der har givet sig udslag i forholdsvis mange særbrudsgårde?

Den egn i Sydfyn, hvor de to sognes beboere har indrettet sig er et særpræget morænelandskab, smukt afvekslende i bakker, dale og sletter - ved alle årets tider rigt på lys og farver. Landskabeligt set en såre tillokkende egn! Der er imidlertid noget særligt ejendommeligt netop ved dette landskab.

I øst-vestlig retning skærer en lavning sig i et bredt bælte ind syd for det kraftigt modellerede højland, der stærkt stigende løfter sig i nord. Lavningen - hvori nu Ollerup sø, Nielstrup sø og Hvidkilde sø - foruden Sørup sø i øst - må betragtes som en tunneldal, der andet under isen som en gletcherflod, der vest for Ollerup sø nåede isranden og herfra fortsatte i en erosionsdal. Isstrømmens bevægelsesretning markeres af en slingrende række åsbakker. Forøvrigt formodes også Skårup sund - Svendborg Sund at være dannet i en tunneldal. Området mellem Svendborg Sund og tunneldalen er bølgeformet bakket og ret højtliggende.

I det slyngede dalstrøg, nær søerne, har landsbyen Ollerup og særbrudsgårdene Hvidkilde og Nielstrup lagt sig til rette, medens de Egense og Skovsbo mænd og skaberen af Lindskov har boret sig ind i det sydlige skovland og de Stågerup mænd og skaberen af det ældste Skjoldemose i det nordlige. Stort set er jorderne lermuldede, lette at behandle, fristende til bosættelse og agrarisk foretagsomhed. Hvorvidt disse ejendomme er opstået på ledig jord eller på overdrevsjord er foreløbig et åbent spørgsmål. Skulle herregårdens mænd udpege stedet for deres virke, måtte de, som de landmænd, de først og fremmest var, tage tilbørligt hensyn til de alt nævnte muligheder for at kunne råde over enge, mølledrift og fiskeri - alle afhængige af landskabets geografisk-geologisk beskaffenhed. Men også et andet hensyn kunne tages i betragtning - at deres hjem og bolig tillige kunne blive et fæste - et sted, hvor de ville være i stand til om fornødent at forsvare sig. Ejeren kan jo forøvrigt meget vel fra først af have boet et helt andet sted på sin ejendom, inden denne sidstnævnte fordring blev aktuel.

Helt valgfrit stillet var en sådan storbonde eller herremand følgelig ikke. Mindst bundet var den, der sad på en særbrudsgård, men han var dog i sit valg indskrænket til sit specielle jordareal, selvom dette kunne have en betydelig udstrækning. Bejerholms og det ældste Skjoldemoses jorder har endda, indtil et eller andet tidspunkt, ligget samlet i to sogne. Som alt tidligere fremhævet, har ejerne af Bejerholm, Søbo, Hvidkilde og Lindskov søgt deres sikkerhed og tryk i lav beliggenhed, i vanskeligt tilgængeligt terræn. Anderledes med det ældste Skjoldemose.

Her var ejeren henvist til det nordlige højland, hvor hans jorder lå og måtte tage konsekvensen heraf. Et sligt hensyn var ikke nødvendigt for ejeren af det ældste Nielstrup. Lavningen ved Nielstrup sø tilbød sig, men han foretrak højderne i øst. Disse to mænd skabte - den ene nødtvungen, den anden frivilligt - deres borge på højdedrag. For den førstnævnte gruppes vedkommende var det let at få vandfyldte grave, for den andens var det vanskeligere, muligt ugørligt.

Stærkt bundet i sit valg var altid den herremand, der sad på en landsbyhovedgård, som ejeren af Skovsbogård. Hans bevægelsesfrihed var ringe, selvom han havde mulighed for at flytte ud i landsbyens udkant.

Har der ved valg af de befæstede gårdes beliggenhed også været taget militær-strategiske hensyn indenfor den begrænsning gårdens jorder måtte medføre?

Et meget vigtigt, men tillige vanskeligt spørgsmål bliver her disse herregårdes forhold til trafiksystemet, som dette må formodes at have været, da deres voldsteder blev til. Sejlbare vandveje synes det ikke at ahve været nødvendigt at tage hensyn til. Det åløb, der fra Sørup sø gennem tunneldalen baner sig vej vestpå gennem de to andre søer og vest for Ollerup sø bøjer af stik i syd ud i sundet, kan der næppe regnes med som indfaldsvej til egnen under krigeriske forhold. Den egentlige indfaldsport for fjendtlige skarer måtte Svendborgs gode havn have været - den, der på den anden side i fredstid lettede afsætningen af disse store landbrugsejendommers produkter. De havde kun 4-10 km.s vej til by og havn.

Hvad betød meget både i fred og fejde var vejnettet og her ganske særligt egnens absolutte hovedvej, den alfare vej mellem Svendborg og Fåborg, der fra gammel tid må ahve været en vigtig strategisk linie.

Hvidkildes beliggenhed umiddelbart syd for denne vej har givet en befæstet her, længe i Kronens eje, en særlig mulighed for at tjene som vejspærre, samtidig med, at den, ligesom også det ældste Nielstrup har kunnet beherske passet mellem Hvidkilde og Nielstrup søer. Også Bejerholm, nær hovedvejen - kunne opfylde et vejspærringsformål. De andre veje i de to sogne har været af mere underordnet betydning - satte kun de enkelte landsbyer og særbrugsgårde i nødtørftig forbindelse indbyrdes. Lindskov, Søbo og ældste Skjoldemose lå meget isoleret, og indtil man ved mere om det middelalderlige vejnet for denne egns vedkommende, er det ugørligt at udtale sig om deres mulige betydning for spærring af veje eller pas.

Hvad vejene selv angår, må man regne med deres, efter moderne begreber, miserable tilstand. Stod det galt til med dem i 17. årh., hvor vejen mellem Ollerup og Kirkeby ironisk kaldes "besynderlig", var tilstanden sikkert mangefold værre i Middelalderen.

Omfanget af og grænserne for et herregårdstilliggende kan have ændret sig mange gange i tidernes løb, men helt uden kontinuitet har det ikke været, og lægger man kortene fra udskiftningstiden til grund, vil man, stort set, være på den sikre side, også m.h.t. herregårdes beliggenhed i forhold til deres jorder. Det turde da også være ejendommeligt, at i al fald Bejerholm, det ældste Nielstrup og vistnok også Hvidkilde har ligget nær grænsen til naboejendom. Hensynet til tryghed kan have medført valg af et militært velbegrundet, rent agrarisk set måske mindre praktisk egnet sted. For Skjoldemose og Søbo lader forholdet sig ikke mere opklare. Skovsbog ånds forudsætning har været et særskilt.

Slutning

Anlægger man nu et samlende historisk-kulturgeografisk synspunkt på herregårdsproblemet i dette begrænsede sydfynske område, turde resultatet - eller rettere resultaterne blive følgende.

Det er først værd at slå fast, at, som bebyggelsen fra fjerne tider udfoldede sig i landsbyer og enkeltmandsbrug, var det en følge af en mænd og kvinder iboende egen folkelig kraft. Ingen ydre autoritet, ingen regering har blandet sig i, hvad her skete. De første skabere af de såkaldte særbrud har benyttet lejligheden til at tage jord, mens der endnu var nok af den at få, medens andre større ejendomme, med mulighed for engang at blive herregårde, er vokset frem indenfor en sambosættelses område. Med sikkerhed kan dette dog kun siges om Skovsbog ård. Fuld af beundring må vi, de sentlevende efterkommere, tænke på den energi, der er lagt i rydning af tætte skove for at skabe dyrkeligt agerland og græsning for kvæg. De geologiske forhold er blevet udnyttet forskelligt.

Landsbyerne holdt sig til det tørre, faste land, nogle særbrudsdyrkere slog sig ned i tunneldalens søterræn, andre på højdedrag. Kun en, manden på Lindskov vovede sig ud i nærheden af det altid farlige hav.

I datidens samfund skulle statsmagten op igennem den ældste middelalder efterhånden gøre sig stærkt gældende, båret oppe af kongerne, der byggede deres borge, dem selv, men også riget til nytte og gavn. De kgl borge var rigsfæstninger. Og der var kirken. Spændt, som forholdet i lange perioder kunne være mellem kongemagt og kirke, turde heller ikke de høje kirkelige dignitarier, ærkebiskop og bisper, undlade at opføre borge. Men med statens sikkerhed havde disse intet at gøre. De var standsfæstninger. I skyggen af disse to stærke magter - stat og kirke - levede det danske agrarsamfund sit daglige liv. Men til det naturlige skel imellem store og små bønder kom imidlertid, at indgriben fra statens side også et andet skel. Det skete, da hærordninger muliggjorde det for de store og største bønder, at glide ind i en særlig krigerklasse - herremændenes. Hvor mange af dem, der greb denne mulighed vil altid stå hen i det

uvisse. Af dem, der gjorde det, var der igen en hel del - i de to sydfynske sogne i al fald overmåde mange - der mente det nødvendigt at befæste deres gårde.

Når da disse herremænd, hverdagens dyrkere af jorden, indgravede og på anden vis værnede hus og hjem - hvad bevægede dem da dertil?

Motiverne har været forskellige, ofte vel en kombination af flere på en gang. Efterhånden som disse herremænd, større som mindre, var blevet en magt i staten, kunne det ske, at der opstod politiske konflikter også mellem dette verdslige aristokrati og kongemagten. Under slige forhold kunne der være grund til for en herremand at træffe foranstaltninger til forsvar af sin gård. Også borgerkrigene kunne berettige dertil, ligesom Holstervældens tid i 14. årh. Tiderne kunne være utrygge, særlig siden midten af 13. årh. og trods et vel udarbejdet retssystem, kunne man ikke altid være rolig for, hvad bønder og ildesindede naboer kunne finde på - tage sig selv til rette!

Men formålet har været rent egoistisk. At befæste af hensyn til rigets ydre fjender faldt ikke nogen herremand ind. Først i Middelalderens seneste del begyndte man at forstå, at herremændenes "fæster" burde tjene også rigets sikkerhed. Indtil da var herremændenes borge at opfatte som privatfæstninger. Tilsammen har historiske og kulturgeografiske forhold skabt disse befæstede herregårde, formentlig i tiden fra c. 1100 til begyndelsen af 14. årh. - den store borgbygningsperiode i vor historie.

Det store problem er, hvorledes disse to sognes herregårdsmillieu - taget i videste betydning - forholder sig til det øvrige lands. Her vil det formentlig vise sig, at billedet vil træde frem med mange og interessante nuancer, om ikke blot historiske, men også kulturgeografiske synspunkter lægges til grund for kommende undersøgelser.

Begravelser i Ollerup kirke

Af Hans Nørgaard

Straks når man træder ind i Ollerup kirke henrykkes øjet over de to prægtige renæssancegravstene langs våbenhusets vægge over de tidligere ejere til Nielstrup gods, Johan Bjørnsen Bjørn + 1534 og hustru Gertrud Parsberg + 1560, samt Iver Lunge + 1587 og dennes hustru Maren Bjørn + 1561.



Et vidnesbyrd om at Ollerup kirke i fordums tider var nært knyttet til herregården Nielstrup. I De danske Kirker hedder det samstemmende med Trap, at "tårnrummet har tidligere været gravkapel for Nielstrup ejere, og i kælderen, nu indrettet til fyrrum, er der 1926 fundet kalkmalerier fra renæssancetiden, evangelisterne", hvorimod der intetsteds i disse gængse værker findes anført noget om den gravhvælving, der påviseligt er under kirkens kor.

I forbindelse med kirkens restaurering i 1977, satte jeg mig for at søge dette forhold nærmere belyst ved hjælp af ældre præsteindberetninger.

Det stod hurtigt klart, at Traps oplysning om, at Nielstrupejerne var bisat under kirkens tårn, var

fejlagtig. Blader vi nemlig i sognepræst Thomas Mortensen Bredsdorffs meget udførlige beskrivelse fra 1755, står der sort på hvidt at læse som følger:

"I en muuret hvelvet Begravelse nede i Taarnet, halv i Jorden og halv oven for, findes hr. Lars Jacobsen Achthoniuss fordm Sogne=Præst her paa Stædet, som døde 1709 d. 8de Febr. i sit Alders 68de Aar og hans Huustrue Maren Andersdatter som døde d. 18de Nov. 1705 i sit Alders 68de Aar. Paa Veggene omkring i denne Begravelse er malet de 4re Evangelister. Lige over for Prædicke=Stoelen staaer paa Muuren opsat et Epitaphium over dem med følgende Inscription:

"Anno 1698 hafver hæderlig og vellærde Mand hr. Laurs Jacobsen Achthonius og hans kiære hustrue hæderlig og Gudelsckende Matrone Maren Anders Daatter ladet den Begravelse under Taarnet her i Kircken bekoste til Deres Legemers Hvilested, hvorimod de havde givet til Guds Ære et Kalck og Disk af Sølf forgyldt med Deres Nafne paaskrevne".

I begyndelsen af det 19. århundrede blev gravhvælvingerne i Ollerup kirke muret til, og først da man ved restaureringen af kirken i 1926 gravede en kælder ud under tårnet for at skaffe plads til "et varmeapparat", blev man igen opmærksom på gravkammeret, idet man i den sydlige halvdel af kælderrummet, fandt "tegninger af evangelisterne på væggene" Hvorimod der ikke fandtes spor af "kister eller andre fortidslevninger".

Fundet blev på foranledning af arkitekt Mindedal Rasmussen indberettet til Nationalmuseets 2. af., som foretog en undersøgelse på stedet, hvoraf fremgår, at

"Den gravhvælving i Ollerup kirke, hvorom arkitekt Mindedal Rasmussen har gjort indberetning befinder sig under den søndre halvdel af tårnet, således at den i nyere tid tilmurede nedgang til den sker fra partiet under tårnbuen. Rummets østmur er trukket 60 cm tilbage bag tårnbuen, og tårnfagets gulv er hævet 115 cm over skibets gulv.

Rummet er overhvelvet med en tøndehvælving i N-S, der imidlertid har indsnit, således at der dannes rundbuede vægfelter i sidemurene, to på vestvæggen, et på østvæggen (på det andets plads er den tøndehvælvede nedgang fra skibet, med tre store trin). I de tre felter er malet evangelistbilleder, Markus og Lukas på vestvæggen, Johannes på østvæggen ligeovenfor er hugget en rundbuet lysåbning, tragtformet afsmaldende udefter.

Evangelisterne er fremstillet skrivende og i hel figur, med symbolerne ved siden af sig ligesom på prædikestole og ligsten. Billederne er ret store, Matthæusbilledet 125 cm højt og 100 cm bredt. De er malet med sorte, grå og hvide farver, ganske flot udførte. Udfør evangelisternes hoveder står deres navne. Disse indskrifter er imidlertid opmalede, og resten af de oprindelige indskrifter skimtes under opmalingen. "Matthæus" står uopmalet og tyder på tiden omkring 1625-50, medens opmalingen synes at være fra ca 1700.

På loftet midt i rummet er malet en svævende Helligåndsdue. Hvælvingernes højde over gulvet er ca. 165 cm. I gulvet dels røde fliser (21,5x21,5x6 cm), dels røde mursten (munkesten) 25x12x6 cm.

Gulvet er sunket stærkt i midten foranlediget ved, at de nedgravede kister er sunket sammen.

Iøvrigt kan henvises til arkitekt E. Mindedal Rasmussens udførlige indberetning og kort.

Dekorationen i gravkælderens kan ingenlunde siges at være uden interesse. Billederne er ikke dårligt udført, selv om de ikke længere står helt klare. Ialfald er det en god repræsentant for denne art af udsmykninger.

På den anden side vil rummet aldrig kunne gøres almindelig tilgængeligt, og det ville unægtelig ved et orgels anbringelse i tårnfaget være en stor vinding for kirken, om gulvet kunne sænkes.

Det er arkitektens plan i givet fald at flytte de to adelssten, som nu er anbragt ved vest- og nordvæggen i tårnrummet, til våbenhuset, hvad jeg stærkt tilrådede.

Juni 1926

(sign.) Poul Nørlund"

Angående kirkens anden gravhvælving under koret, kan vi igen med udbytte søge oplysninger i en række ældre præsteindberetninger.

I 1707 skriver sognepræst Laurits Jacobsen Achthonius således:

"I Kirchen findis een Adelig Begravelse, hvorpaa ligger 2de ughugne grafsteene, paa dend ene staar Hr. Johan Biørnsen og hans frue Giertrud Pasbjerg. Paa dend 2den staar Ifver Lunge med sin frue, Maren Biørns Datter, begge disse Adelige Personer hafve ladet sig skrive til Nielstrup, som er Herregaarden her i Sognet".

Allerede biskop Jacob Madsen noterede under sin visitats den 30. juni 1589, at disse "2 sk øne Stene paa Graffuene ligger ret for Høyalteret, ophøyet offuer Gulffet, saa tycke som Stenene er udi sig selff".

Endnu i 1755 var der ikke sket nogen ændring med gravmonumenternes placering i kirken. Thomas Mortensen Bredsdorff beretter:

"I en gevält Begravelse under Choret, som hører til Nielstrup, staaer enddeel Kister, muligt deri blandt de foranførte, hvis Liigsteene ligger lige derover, men de fleeste Kister ere forraadnede, og ingen Inscription findes paa dem".

I en lidt yngre beretning hedder det:

"Foruden den nysmeldte Begravelse i Taarnet, er en under Altergulvet, hvortil Nedgangen er straks neden for Koret ... nogle Kister staar endnu i Begravelsen uden en ved hvem tilh ører. Andre er henfaldne og Benene i en Stenkiste henlagt".

På baggrund af eksisterende kildemateriale kan det med sikkerhed fastslås, at følgende ejere til Nielstrup er gravsat her: Johan Bjørnsen Bjørn + 1534 og hustru Gertrud Parsberg + 1560, Iver Lunge + 1587 og hans hustru Maren Bjørnsdatter + 1561, Else Krabbe, Eiler Høegs til Dallund + 1655, Jørgen Ernst v. Hobe + 1749 og dennes første hustru Anne Cathr. Nielsdatter + 1713.

For Else Krabbe og Anne Cathrine Nielsdatter gælder, at det endnu på Bredsdorffs tid var muligt at identificere deres kister.

Jørgen Ernst v. Hobe, Nielstrups sidste ejer, inden gården 1749 kom under Hvidkilde, blev ifølge Ollerup kirkebog "i aaben Begravelse udi Ollerup Kirke og straks neden for Koret stille begravet".

Lovkrav førte til at de åbne begravelser efterhånden blev sløjfet i de fleste danske kirker. I Ollerup skete det dog uden de store protester. Ved en synsforretning i Ollerup kirke den 7. juni 1811 faldt det nemlig synsmændene for brystet, at der "ved Lommen over de aabne Begravelser er en slem Træk, som kan være skadelige for Børnene ved Katekisation saavel som ved Barnedaab, da Trækvinden især besværer Barnet, og den som bærer det. Disse Aabninger bør tættes, om Hullet ikke reent kan vorde fyldt, som var det bedste". Der hengik dog endnu et par år, inden man gjorde alvor af det, men i året 1813 undergik kirken en tiltrængt restaurering, hvorved "de aabne Begravelser blev tilkastede og tilmurede saavel under Koret som under Taarnet".

Hvornår de to gravstene er flyttet fra koret til tårnrummet vides ikke med bestemthed. Her stod de til de 1926 blev anbragt på deres nuværende plads i våbenhuset. Men stenenes placering i tårnrummet er formentlig årsagen til, at Trap fejlagtig anfører graven under tårnet som værende begravelsesplads for Nielstrupejerne.

Herredsfoged Hans Helleesen, Egebjerg

Af Hans Nørgaard

Den ældste kendte herredsfoged ved det gamle Sunds herredsting er selvejerbonden i Egebjerg Hans Helleesen. Han besad i slutningen af 1500-tallet gården Lindely, matr. nr. 6a, [Alpevej 3] dengang under benævnelsen Bondegården og i 1700-tallet Egebjerggård. Den nuværende ejer er Jørgen Wandal. Der kan skrives meget om denne gamle selvejergård - jordegne bondegård, som det også hedder i kilderne. Den var indtil 1791 beboet af folk udenfor den almindelige bondestand. At dømme efter gårdens landgilde var det en gammel målegård, dvs at den har haft forbindelse til Danehoffet p på Nyborg Slot.

Valget af herredsfoged - den lokale politimester og dommer i samme person - valgtes i mange tilfælde blandt overklassebønder. Kravet var en vis status, økonomisk formåen samt visse nødvendige skolekundskaber.

Første gang vi støder på Hans Helleesen er i 1581. Et vidnesbyrd herom står på alterbordet i Kirkeby kirke, hvor hans navnetræk findes indgraveret i messingstagerne. De øvrige nævnte personer på stagerne er sognepræsten Niels Juul, Kirkeby, Jørgen Ipsen eller Jepsen til Slæbækgård samt rådmand i Svendborg, Hans Friis.

Gamle jordebøger i Nyborg Lens arkiv på Rigsarkivet lader os følge Hans Helleesen til den gård i Egebjerg by, hvor han fik fast tilhold i flere årtier.

Fra 1588 findes bevaret en retssag, hvor Hans Helleesen sad i dommers ædet.

Forhistorien til denne proces går helt tilbage til årene lige efter reformationen 1536, da Jørgen Pedersen blev kaldet som sognepræst til Ollerup af Ejler Rønnow til Hvidkilde, men den lokale befolkning, der endnu hang fast i den katolske trosverden, bød ikke sognets første lutherske præst velkommen, snarere tværtimod, de lukkede ganske enkelt kirkedøren for ham 3 søndage i træk, hvorfor den arme præst ikke så anden udvej end at søge hjælp hos fruén på Nielstrup, fru Gertrud Parsberg, der også lovede at hjælpe ham, men kun hvis hun som anerkendelse for sin indsats fik halvdelen af præstegårdens jordtilliggende, hvilket han gik ind på.

En beslutning, som Jørgen Pedersens efterfølgere i embedet aldrig tilgav ham, da det i høj grad forringede deres i forvejen dårlige indtjening.

Sognepræsten Niels Knudsen (1577-91) lagde da også sag an mod ejerne på Nielstrup, Ejler Bryske og Sophie Lunge, for at få jorderne tilbage igen. Desværre for præsten blev sagen først anlagt i 1588 eller 40-50 år efter det skete. Og selvom Hans Helleesen havde stor sympati for præstens begæring, måtte hans afgørelse gå Niels Knudsen imod, grundet på at Nielstrup havde mere end 20 års rolig hævde på grunden.

Sagen har forøvrigt igennem tiderne stærkt optaget Olleruppræsterne, der gentagne gange i skrivelser til provst og biskop udtrykker stor fortrydelse over Jørgen Pedersens handling hin dag på Nielstrup.

Folehaven. Folehaven, der hører under Baroniet Lehn, skal engang være spillet bort af en dame, der ejede Hvidkilde eller Nielstrup. Hun udbad sig så lang frist, at hun kunne beså marken og tage afgrøden, førend hun afstod den. Det fik hun lov til, og hun såede da bog, og der voksede skov op. Af denne senvoksende afgrøde er der endnu sønden i Folehaven en halv snes træer tilbage, der ikke må hugges om.

Ved en julestorm for mange år siden blæste mange af træerne om. De tilbageværende er som sagt fredede - papirerne for den nævnte kontrakt om Folehaven siges at ligge et steds på et herredsæde.

I Hestehaven ved Hvidkilde er der en stor bøg, der ikke må hugges. Den har engang frelst et menneske fra en gal tyr.

Nielstrupvej 25.

Nielstrup.

Hovedbygningen (1820) med tilbygning (1861). F. 1945.

- Mnr. 1aa, Nielstrup Hgd., Ollerup.

427 021696 001 Hovedbygning med tilbygning

Skovmølle, Egense sogn.[Omtales i "Forslag til Besvarelse på de af her gartner Mock angående havevæsenets tilstand i Danmark fremsatte spørgsmål med hensyn til Baroniet Lehn og sammes omegn. I provst Bredsdorffs historisk-topografisk samling til Sørup-St. Jørgens sognes historie. Topografisk Samling. LAO]

Paa Baroniet findes 4 fiskerige Søer, nemlig: Sørup, Hvidkilde, Nielstrup og Ollerup Søer. Vandet i disse Søer har sit første Udspring fra en stærk Kilde i Sørup Søe, løber derfra til Hvidkilde Søe, som tillige faaer Tilløb fra en betydelig Kilde i Skoven Amalielyst Sonden for Søen, hvilken Kilde har drevet en Mølle. Fra denne Søe gaaer Vandet videre til Nielstrup Søe og driver underveis tvende Møller, nemlig Hvidkilde eller Røde Mølle, og Nielstrup eller Orte Mølle, imellem hvilke der kommer Tilløb fra et Mølledam ved Nielstrup

[Omtales i protokol på Baroniet Lehns Skovdistrikt 1911, forfattet af skovrider Christiansen. Opbevares på godskontoret]

I Amalielyst er under afd. 1 indtaget et lille fæsteareal, et stykke eng, en lille mølledam og en lille forfalden vandmølle, kaldet "**Skovmøllen**", der hidtil er fæstet ud til møllerenke E. Corfixen, **Hvidkilde Mølle**; det er lensbesidderens agt ved første lejlighed at udkøbe fæsteren

Amalielyst. Fæster, møller Corfixens enke har adgang til den såkaldte "**Skovmølle**" i afd. 1, ved Hvidkilde sø og brugen af et lille stykke eng ved møllen.

Ollerup og Kirkeby pastorat 1812

Liber daticus 1811-37. Ollerup-Kirkeby sognekald. Udskrift af indberetning til stiftsjordebogen den 22. juli 1812 ved provst Jacob Christensen [? Landsarkivet for Fyn, Odense]

Pastoratet Ollerup og Kirkeby

II Decimantes

a/ i Ollerup sogn udskiftet 1797 er 34 hele og halve gårde og 44 huse foruden a/ Bejerholm som nu nok efter min embedstid vil tilfalde Vester Skerninge skoledistrikt; Det har kun 3 tdr. hartkorn her i sognet b/ Skovsgårde som tilhører hr. Berg til Skjoldemose, der driver den ved sine folk. c/ Bjerghuset, som er købt fra Håstrup Skole, hvis herligheds ejer var greven på Brahetrolleborg. d/ Urte Mølle e/ 2 huslodder på Stågerup Mark, hvis besiddere bor, den ene selvejer i Vester Skerninge, den anden fæster i Stågerup, men på Stenstrup sognegrund, hvilke alle svarer tiende til præsten i Ollerup. I Hemmedrup var tilforn et bolsted, men nu kun et jordløst hus, da dets jorder er inddraget og drives under Nielstrup, i den såkaldte Hemmedrup Løkke. Om tiende af dette bols jorder i forbindelse med 5 skp. hartkorn af den nedlagte Hedegård i Kirkeby, som drives under Hvidkilde, kom afvigte år en tiendeakkord i stand; der er kongelig underskrevet, hvorefter Ollerup præst nyder i tiende og refusion af Baroniet Lehns besidder årligt 1 tdr. rug; 1 tdr byg, og 1 tdr havre.

Da samtlige sognets beboere, som ikke havde truffet mindelig akkord om tiende, har allerede i året 1810 forlangt den bestemt ved tiendekommissionen, og ved samme mægle og 2/3 er mindelig forenet derom, så kan den for de øvrige rimeligvis også snart ventes bestemt. I refusion for bælle og boghvede tiende, hvoraf præsten nyder den halve, blev for kommissionen tilstået 1 skp havre pr. tdr. hartkorn af en gård og 1/2 ditto af en husmand. Kotienden som med min embedstid ophører samt tienden af føl og bier nyder præsten ene; af den øvrige kvægtiende kun 1/3; sognets tiendeydende hartkorn er på det nøjeste 174 tønder.

B/ i Kirkeby sogn er 35 hele og halve gårde og 21 huse, som tiender til præsten 1/3, foruden omtrent 1 tdr. hartkorn kirkejord, hvis ejere bor i Rødme, men tiender heraf til præsten i Ollerup.

Den endnu i fællig værende del af dette sogn ventes udskiftet i dette eller næste år, og da bliver ventelig jord lagt til de nuværende 24 jordløse huse. Dette sogns tiendeydende hartkorn er 180 tdr, men heraf er 50 tdr så godt som givet bort i vakancen.

C/ I Lunde sogn og by har Ollerup præsten sin såkaldte anneksgård af hartkorn 6 tdr 2 skp 1 fdkr 1 alb, og deraf alle 3 parter tiende. Desuden svares af gården, der for resten er ejendom, 3 tdr byg årligt i landgilde til præsten i Ollerup.

Anm: Ved kong Christian den 4.s anordning, at efter hr. Claus Juuls død skulle Kirkeby annekteres med Ollerup, og Lunde med Stenstrup kald som tillige skulle tillægges præstegården i Kirkeby, fordi det var angivet, at Stenstrup kald var ringere end Ollerup. Efter hr. Claus Juuls død 1644 gjorde præsten i Ollerup hr. Anders Pedersen forestilling herimod og supplicerede om, at Kirkeby sogn og præstegård måtte følges ad, i manglende fald erklærede han hellere at ville undvære dette anneks. Ved undersøgelse blev det befundet, at Stenstrup kald virkelig var bedre end Ollerup og derfor ved resolution af 1645 afgjort, at præsten i Ollerup skulle have præstegården i Kirkeby til anneksgård. Derved havde det sit forblivende indtil 1689, som var året efter, at doktor Jespersen var kaldet fra Stenstrup til at være kongelig konfessionarius, da blev Kirkeby anneksgård igen (på hvad grund vides ikke) taget fra Ollerup og lagt til Stenstrup præst, hvorimod præsten i Ollerup blev tillagt tienden af ovennævnte gård i Lunde, tillige med 3 tdr landgilde byg årligt og kaldes nu hans anneksgård. Førnævnte frie præstegård i Kirkeby, blev, som Stenstrup præstens anneksgård, med alle sine herligheder solgt 1795 for den summa 2000 rdlr, hvoraf nu Stenstrup præst nyder renterne. Den havde i vore tider sikkert kostet 30 til 40.000 rdlr! men dermed er nu alle disputer og klager om præstegård hævet (og Stenstrup præst sikker på at beholde den).

III Reditus Festivalis:

Der på de tre store højtider beløber sig år om andet til cirka 40 rdlr en højtidsdag. Enhvers offer er meget ulige, nogle ofrer en 12 skilling, andre en 8 skilling, og atter andre en 4 og 5 skilling, og nogle jordløse huse i Egebjerg er endog to om en 8 skillingsseddel for dem og hustruer.

Af Nielstrups ejere har i mere end 120 år været ofret 8 rdlr, nemlig 16 mark til hver højtid, men da jeg forrige år påtalte kaldets tienderet af Hemmedrup Løkken holdt Lehns besidder dette offer tilbage, men nu var der også forpagter, som ofrer med sin familie omtrent det samme. Andre accidenser kan udgøre cirka 50 rdlr årligt, da nogle dog betænker vores penges ringe værd.

2/ Sct. Hans rente: mælk til ost har herfra i uhuskelige tider ikke været ydet, men derimod 4 skilling pr. tdr. hartkorn såkaldte ostepenge, som det pund ost, forordningen af 29 december 1721 påbyder, hvilket kunne i forrige tider være god betaling nok, men nu da 1 pund ost koster 4 à 6 mark og 1 pund hollænderost 2 mark er det ikke nær passende, dog har jeg hidindtil dermed ladet mig nøje, undtagen for en mand her i sognet, der i forrige år nægtede at betale mig disse 4 skilling; jeg klagede da derover til amtmanden, som ved resolution af 31. december 1811 gav herredsfogden ordre at tilholde denne modvillige at yde mig min rettighed efter anordningerne eller i manglende fald at udpante den. Manden betalte mig da osten in natura. Så osten kan erholdes når den påtales, men det sker med uvilje.

3/ Julerente gives ikke.

4/ Påskerente: 1 brød sædvanlig på 12 à 14 pund vægt og 20 æg af hver helgård; deles en gård så deles også denne rente.

IV Ædificia

1/ Præstegårdens beskaffenhed: 9 fag stuehus er opbygget af nyt for omtrent 50 år siden, de øvrige bygninger gamle, og de 3 længer udhuse over 120 år. Den har altid været fri for matrikelskat.

2/ Kapacitet i grunden: Arealet er 930.210 kvadratalen med vejene, og reduceret til 10 bliver det 759.698 kvadratalen ifølge opmåling og taksation som i næst forrige år 1810 skete ved hr. stiftslandinspektør Arnstrup, og hans beregning, som er dateret 6. februar 1811, i anledning af et magelæg som da blev foretaget om, som det Kongelige Rentekammer - har approberet under 20. juli 1811. Alt er indhegnet og i en sammenhængende strækning beliggende norden for præstegården.

3/ Præstegårdens takst i matriklen er: Ager og eng 7-7-0-0
Skovskyld 0-0-1-1

4/ Præstegården når den forsvarligt holdes vedlige betales efter anordningerne med 500 rdlr, men den er under 26. november s.å. assureret i brandkassen for den summa 11.200 rdlr.

5/ Inventarium til præstegården gives ikke, men her opbevares en kalk og disk, givet til kirken af hr. Laurits Jacobsen, og en liden sølv-oblat-æske, som alle 3 dele bruges ved kommunionen.

6/ Huse er her ingen præstekaldet tilhørende.

7/ Anneksgården i Lunde er beboernes ejendom og tilhører ikke kaldet videre, end at præsten oppebærer deraf årligt 3 tdr. landgildebyg og alle 3 parter tiende af 6 tdr. 2 skp 1 fdkr 1 alb hartkorn.

V Beneficia

I Illebølle på Langeland skal være noget mensalgods tillagt præsten i Ollerup, såvel efter den gamle som nye matrikel; mine formænd har skrevet derom, og jeg ligeledes søgt oplysning derom i amtstuen, men ingen kunne erholde førend nu, da amtsforvalter Crone tilmelder mig under 21. d.m. at i den nye matrikelbog på amtstuen folio 21 findes anført: "Illebølle by - præsten i Ollerup ad mensam 1 tdr 5 skp 2 alb hartkorn; men hverken har jeg, ej heller ved jeg, at nogen af mine formænd har nydt noget deraf - anses at være gået forloren.

2/ Andre tillæg, som kan antages pro actuario stipendis heller ingen, når undtages det halve af bælle- og boghvedetienden i Ollerup sogn, hvorfor herefter ved den i værk værende tiendeakkord forventes cirka 20 tdr. havre i refusion

3/ Legata heller ingen.

4/ Afgift af sædegård. Af det nedlagte Hemmedrup bols jorder, som drives under Nielstrup af hartkorn 2 tdr 6 skpr 1 fdkr 1 alb, og af nogle jorder, som drives under Hvidkilde af den nedlagte Hedegård i Kirkeby 5 skp hartkorn, oppebærer nu Ollerup præsten for eftertiden, efter kongelig konfirmeret tiendeakkord årligt 1 tdr rug, 1 tdr byg og 1 tdr havre, som betales efter kapitelstaksten. I stiftsjordebogen findes opført af hr. Laurits Jacobsen Achthonius, at han ved tingsvidne har bevist, at af Nielstrup hovedgård skal have været svaret til hans formænd 1 pund byg, 1 pund rug og anfører dette tingsvidne blandt Documenta publica under nr. 6, men det findes her ikke, ej heller ved jeg, at disse 2 pund korn siden har været ydet til nogen af mine formænd. Ventelig var ellers disse 2 pund korn et slags refusion for den halve præstegårds avling, som fru Gertrud til Nielstrup vidste at tilforhandle sig af hr. Jørgen i hans forlegenhed ved Reformationstiden. Jeg har søgt om at få dette tingsvidne af amtsarkivet, men forgæves, så denne afgift kan ligeledes anses at være gået forloren, tilligemed det halve af præstegårdens avling.

Sålænge Nielstrups ejer imidlertid vedbliver at give præsten udvisning, cirka 40 læs brænde, som præsten selv lader skove, og bonden hjemkører (efter gammel skik), så kan han regne sig skadesløs for kornet, skønt jeg ser af Olufsens Økonomiske Annaler 3. og 4. kvartal 1810 pag. 311, at 1 pund rug var 3½ tdr. og 1 pund byg 4 tdr; derefter en middelprijs i år ville have udgjort cirka 200 rdrl, men udvisningen var efter nuværende priser og ligeså meget værd. Så at udvisningen som fra uhuskelige tider har været givet præsten i Ollerup af Nielstrups ejere, i fald den ikke skulle grunde sig på Danske Lov 2-23-11, kan den dog anses som vederlag for dette korn. Og da hr. Laurits Jacobsen Achthonius i sin indberetning til stiftsjordebogen under 8. juli 1690 klager over mangel på ildebrand [ildebrændsel], som ikke var at gøre "fal?", og sammesteds næst foran viser, at han havde begyndt at påtale kornet, og forhvervet tingsvidne til bevis for rettigheden, så er ventelig sagen bilagt derved, at han er blevet tilfredsstillet med udvisning.

5/ Fri ildebrændsel. Udi sidst afvigte år, da birkedommer Eriksen mæglede imellem baronessen og mig disputten om tienderettighed af Hemmedrup Løkken, fik jeg ved ham på baronessens vegne mundtlige løfter om, at jeg skulle få udvisning ikke mindre end de andre præster, men skriftligt ville han derom ikke afgive noget. Men efter foregående anmærkning vil præsterne i Ollerup næppe have at befrygte, at den sædvanlig udvisning fra Nielstrup vil blive dem nægtet.

På præstegårdens grund gives også tørveskær sandsynlig nok til køkkenskorstenene.

Olden er her nu ikke, da her ingen overskov gives i byens marker.

VI Gravamina:

1/ Pension til enker; min formand efterlod sig enke, som jeg nogle år svarede pension til; men hun er død og nu er her ingen.

2/ Pension til andre svares ikke.

3/ Decimantium. Vel svares her tiende af samme hartkorn som fra arilds tid, men i vakancen efter min formand, sluttede amtmand Schumacher og provst Ramus, på grund af Kongelige Kancellis resolution af 11. maj 1797 forening med nogle af Kirkeby sogns beboere, cirka 50 tdr hartkorn, om 7 mark og 1 rdrl [vrøvl, men jeg har ikke originalen!] pr tdr hartkorn, der blev kongelig konfirmeret, som en bestandig afgift i stedet for tiende in natura.

Da denne afgift i år ikke engang er ½ skp havres værdi pr tdr hartkorn, så kan deraf slutes, hvilket tab denne akkord er for præstekaldet, især da disse 50 tdr hartkorn var de bedre i sognet. Og i ovenanførte afgift er tillige indbefattet kvægtienden.

Anm: Anslår man denne i året 1797 bestemte afgift i penge til korn efter de foregående 10 års kapitelstakst så burde have været svaret i stedet for 7 mark, 2 skp rug, 1 skp byg og 1 skp havre og i stedet for 6 mark, 1 skp rug, 1 skp byg, 2¼ skp havre; tabet havde da ikke været så stort, som det nu er.

4/ Mangel på hø og foder er her ikke, når Gud vil, og besætningen er afpasset efter avlingen, som kun er liden og det halve deraf kun mådeligt.

VII Hospitia Pauperum et Schola Publica

ingen, uden de almindelige landsbyskoler, en i hvert sogn.

VIII Documenta Publica, som præsternes indkomster kan vedkomme.

1/ Tiendeakkorder, om tienden af Skovsgård, Bejerholm, Bjerghuset og nogle ufrie jorder, som drives under Nielstrup og Hvidkilde, samt og den forommeldte akkord, sluttet i vakancen med nogle af Kirkeby sogns beboere, som alle er kongelig konfirmerede. Endelig og en udskrift af distriktstiendekommisionens protokol, verificeret af Toftegaard, angående den akkord med cirka 2/3 af Ollerup sogns beboere, afsluttet ved tiendekommisionens mægling under 20. og 21. februar 1811, men som endnu ikke er kongelig konfirmeret; ej heller er kommissionen endnu færdig med bestemmelsen af tienden for de 10 af Hvidkilde godses gårdfæstere, som og blev akkorderede, men havde været med at forlange kommissionen i året 1810.

2/ En udskrift af den såkaldte nye matrikel som jeg har ladet verificere i amtstuen.

3/ De af hr. Achthonius i stiftsjordebogen ommeldte dokumenter findes her vel, undtagen nr. 6, nemlig det forommeldte tingsvidne om de 20 pund korn årlig afgift af Nielstrup, men de er samtlige nu til ingen nytte, da præstegårdens jorder er udskiftede, og der om anneksgården i Kirkeby næppe opstår disput mere, og Bejerholm sandsynlig går herfra ved .. inddeling af skoledistrikterne.

4/ Derimod har han ikke anmeldt et gammelt interessant dokument, nemlig en herredstingsdomsakt af 28. februar 1589 imellem Ove Lunge til Nielstrup samt med arvinger på den ene og hr Niels Knudsen, præst i Ollerup på den anden side angående præstegårdens jorder, som fru Gjertrud vidste at tilforhandle sig af hr. Jørgen. På grund af 20 års hævd, vandt herremanden denne beneficerede jord.

Ollerup Præstegård den 22. juni 1812. Jacob Christensen

Mads Lidegaard: Danske træer fra sagn og tro. 1996
Svendborg Amt.

1035-1 Egense sogn Svendborg kommune. Lige uden for indkørslen til avlsgården på Hvidkilde på et grønt område mellem to veje stod tidligere en kastanje, der var brandtræ for avlsgården. Påsken 1960 blev den hærget af en storm, og det meste af kronen faldt, men greven lod den stå. Ved en vejoplægning omkring 1990 fjernede man resten, der stod i vejen for arbejdet.

Meddelelse

Christian greve Ahlefeldt-Laurvig-Lehn

1035-2 Ved en lille vej 1.5 km øst for Hvidkilde stod tidligere flere pesttjørne, som nu alle er forsvundet, vist efter sidste krig.

1035-3. I en sydfynsk skov, hvis beliggenhed jeg er blevet bedt om ikke nærmere at oplyse, står i en birkeplantning en ensom smuk kristtjørn med to stammer, 12 cm tykke og 12 m. Høje.

Ejeren erindrer i sin barndom at have hørt, at den er plantet over en pestbegravelse, men kan ikke huske kilden.

1035-4. Nord for Hvidkilde har stået flere ege, der ikke måtte fældes, da der så ville ske ulykker (DFS). På stedet, 1 km øst for godset ved ejendommen Egehuset, står i vejkanterne en stor udgået eg med strittende nøgne grene - og så meget mere malerisk, hvorfor greven da også lader den stå. Den er sidste rest af en gruppe gamle ege. Indtil for få år siden var der tre.

Lokalhistoriker Hans Nørgaard, Egebjerg har fra nu afdøde Vilhelm Madsen Egebjerg fået to historier om disse træer. De foreligger begge på bånd. Den ene går ud på, at en prinsesse engang havde besøgt Hvidkilde og af en eller anden grund havde plantet egene. Den anden fortæller, at en kæmpe er begravet på stedet med en stor eg ved hvert af kistens hjørner.

1035-5. På en gammel festplads i skoven Folehaven nord for Hvidkilde på en højtliggende banke stod tidligere en kreds af gamle bøge. Kun to er tilbage, metertykke og 25-30 m høje, fyldt med indskæringer. Fra stedet var der, før tilplantning ødelagde udsigten, frit udsyn over landet.

Påviser

Greve Ahlefeldt-Laurvig-Lehn.

1035-6. I skoven Tankefuld ved Svendborg Sund, tilhørende Hvidkilde, ligger en gammel festplads, omkranset af metertykke 25 meter høje bøge fyldt med indskæringer. De er fredet.

Stedet ligger meget smukt og var derfor fint egnet som festplads. Samtidig brugtes træerne som sømærker. Oprindeligt var Tankefuld navnet på en stor eg, men blev så overført til et traktørsted på pladsen.

Påviser:

Som foregående,

1037 Ollerup sogn. Uden for herregården Nielstrup stod to linde, hvorunder lindormen gemte sig. Den ville bryde ud og anstifte ulykker, hvis lindene blev fældet (DFS)
Lige foran hovedbygningen står to metertykke linde, 25 m høje. En endnu ældre og større står alene, lidt mod vest.

Hverken ejeren, eller de tidligere skovfogder kendte historien, men fru Birthe Larsen, Humlebæk. Arkitekt Mindedals datter og gift med K.E. Larsen, som er barnefødt i Ollerup, kan huske, at man i hendes barndom fik de to linde udpeget som ormetræerne.